

高崎市教育行政方針（図書館）

地域力を育む社会教育の充実

施 策

- 1 図書館資料の充実
- 2 図書館ネットワークの活用
- 3 市民生活に役立つ図書館づくり
- 4 子どもの読書活動の推進
- 5 関係諸機関との連携

令和6年度の取組

○ 図書館管理運営事業

幅広い分野の資料の収集を行い、地域・行政資料や視聴覚資料の充実に努めます。

また、図書館システムを活用して質の高いサービスを提供するとともに、市立図書館6館（中央、箕郷、群馬、新町、榛名、山種記念吉井）、拠点公民館6館（倉賀野、倉渕、大類、長野、中川、寺尾）、高崎駅市民サービスセンターを物流システムで結び、利便性の更なる向上を図ります。

○ 市民生活に役立つ図書館づくり事業

市民の生涯学習を支援し、課題解決の援助を行うためにレファレンスサービスの向上を図ります。

○ 子どもの読書活動推進事業

すべての子どもが自ら進んで読書活動に親しみ、豊かな心や未来を拓く力を身につけることができるよう、子どもの発達段階に合わせた絵本や読みものを収集するとともに、子どもの学習を支援する資料や知的好奇心を満たす資料の収集に努めます。

また、ブックスタート事業と連携し、親子読書の普及・推進に努めるとともに、ボランティアによる子ども向けの読み聞かせやお話し会を支援します。さらに、学校図書館と連携し、学校の授業や特別活動に必要な資料の充実に努めます。

○ 関係諸機関との連携事業

関係諸機関と連携して企画展示等により情報を提供するとともに、大学図書館や市外の公共図書館等との相互貸借により必要とする人に必要な情報・資料が届くよう努めます。

1 高崎市立図書館の沿革

明治42年 7月 7月15日	高崎市教育会評議会で図書館設立を議決 高崎市教育会、図書館設立の趣旨書を発表
明治43年 9月26日 11月 3日	高崎市教育会により本町地内の春靄館（しゅんあいかん）に私立高崎図書館を開設 蔵書数1,746冊 私立高崎図書館開館式
大正 2年	巡回文庫を開設
大正 6年	高崎市公会堂建設に伴い、図書館を西側隣接地へ移転
大正 8年 3月 4月 1日 8月 1日	高崎市教育会、高崎市へ図書館を寄贈 市立の図書館として発足 高崎図書館と称する 蔵書数8,079冊（うち洋書196冊）
昭和 5年 4月 1日	「高崎図書館々外帯出規程」が定められる
昭和10年11月26日	成田町1番地に木造洋風2階建、書庫鉄筋コンクリート造3階建の新館を建設、開館
昭和13年	この年、蔵書数26,541冊。年間利用者数180,620人。
昭和19年 1月 6日	東京鉦山監督局の疎開に伴い、寄合町救世軍跡に移転
昭和21年 3月11日	高崎公園内武徳殿に移転
昭和23年 3月 1日 5月 7日	高崎図書館内に、群馬軍政部の民間情報課(CIE)がCIE図書室を設置 成田町に復帰、開館
昭和24年12月 6日	CIE図書室に代わり、連合国軍最高司令官(SCAP)民間情報教育局(CIE)がSCAPCIE東京図書館高崎分館を設置
昭和25年 9月 10月 1日	児童図書室を開設 高崎市立図書館条例施行。高崎市立図書館へ名称を変更
昭和26年 5月 1日	巡回文庫新発足。後に名称を貸出文庫とする
昭和27年 4月28日	SCAPCIE東京図書館高崎分館、東京アメリカ文化センター高崎分館へ移行
昭和34年 8月	貸出文庫の配本車を新規購入
昭和39年 6月	自動車文庫による広域サービスを開始
昭和40年12月	高松町1番地に図書館を新築（鉄筋コンクリート造、地下1階地上5階建、延床面積1,900㎡、建築費6,000万円）
昭和41年 2月 1日	新館へ移転（2階から5階の一部で延床面積1,098㎡）
昭和45年 8月	新しい自動車文庫「はばたき号」によるサービス開始（ステーション49箇所）
昭和47年 6月 10月	貸出文庫配本車を購入 第9回群馬県図書館大会を開催
昭和49年11月 1日	身体障害者福祉対策の一環としてエレベーターを設置
昭和50年 4月 1日	増築工事により、小・中学生室及び事務室各30㎡を拡張
昭和52年 3月30日	移動図書館車「はばたき号」を新車に交換

昭和55年 6月21日 7月17日	著者を囲む会（直木賞作家宮尾登美子とともに）を開催 吉井町立山種記念吉井図書館開館
昭和57年 4月 1日 4月 1日 5月19日	貸出文庫配本車を新車に交換 昭和59年度図書館移転を目標に計画作成 国際姉妹都市コーナーを設置
昭和58年 1月28日	群馬県図書館協会、移動図書館研究会開催
昭和59年 7月 7日 7月21日 11月 1日	市制80周年記念事業として整備された高崎市総合文化センターの一部として新館オープン（高松町1番地から末広町25番地1に移転） 著者を囲む会開催（群馬県図書館協会と共催） 高崎市立図書館電算システム稼働（日立ハイタックL-450）
昭和60年 3月27日 4月 1日 4月 1日 10月 1日	移動図書館車納車（全天候型、4,000冊積載） 移動図書館車運行開始 広域圏住民へのサービス開始 移動図書館を電算化
昭和61年 5月 1日 9月 1日	書庫内の資料電算化準備開始 貸出文庫電算化
昭和62年 6月	電算新システム稼働（M630-10）
昭和63年 6月10日 12月	新町立図書館開館 小谷文庫受け入れ
平成元年 7月14日	箕郷町立図書館開館
平成元年 9月	利用者アンケート調査を実施
平成 2年10月 1日 10月 1日	視聴覚資料（ビデオテープ、CD）の貸出開始 コンピュータによる図書資料検索開始
平成 3年 4月 1日 11月26日 11月26日	視聴覚ライブラリー（16ミリフィルム）の貸出開始 電算新システム（LOOKS/L）稼働、貸出点数を図書資料5点、視聴覚資料2点とする 高崎経済大学図書館と相互検索開始
平成 4年 1月10日	倉賀野公民館に電算システム導入
平成 5年 1月	視聴覚コーナー独立、図書館用セキュリティシステムBDS導入
平成 6年 4月 1日 4月 1日 11月 4日	年末年始と蔵書整理期間を除き、原則的に通年開館を実施 視聴覚資料の貸出点数を3点とする 群馬町立図書館開館
平成 7年 7月 1日 7月 8月 1日 8月 1日 10月 1日	レファレンスコーナー設置 榛名町図書館、榛名町総合文化センター内に開館 電子計算機の機種をM840-130に変更 移動図書館車「はばたき号」を新車に変更 移動図書館車「はばたき号」に雑誌積載
平成 8年 4月 1日 4月 1日 8月	移動図書館車「はばたき号」にビデオ（主に幼児向け）積載 視聴覚資料の貸出点数を5点とする 「新図書館建設に向けての利用者の声アンケート」を実施

平成 8年11月 1日	洋書コーナーの設置
平成10年 3月 平成10年 8月	平成8年度と9年度で「俳山亭文庫」を購入 前橋市立図書館との交流事業開始
平成11年 4月 1日 4月 1日 7月	視聴覚係設置 前橋市立図書館との相互利用事業開始 リサイクル図書コーナーの設置
平成12年 4月 1日 4月19日 12月15日	高崎都市圏（11市町村）図書館（室）との相互利用事業開始 CD-ROM貸出開始 電算新システム（LOOKS21/P）稼働
平成13年12月 1日	図書館ホームページの開設
平成14年 1月 1日 4月26日 5月 1日 7月 1日 7月15日	学校、公民館図書室等からインターネットによる予約受付開始 図書資料の貸出点数を10冊とする 高崎市立図書館友の会発足 高崎駅市民サービスセンター図書コーナー開設 DVD貸出開始
平成17年12月 1日	電算システム新バージョンにて稼働（LOOKS21/P）
平成18年 1月23日 6月30日 10月 1日	合併に伴い、箕郷・群馬・新町図書館を設置。従来の高崎市立 図書館を高崎市立中央図書館と改称 新町図書館建設に向けて設計に着手 合併に伴い榛名図書館を設置し、電算システムを統合
平成19年 1月 5日 1月 5日 2月 3月 1日 5月 1日 6月28日	新町図書館建物解体に伴い、隣接する教育会館において仮開館 一般利用者からのインターネットによる予約受付開始 「高崎市立図書館（中央館）利用に関するアンケート」を実施 新町図書館の電算システムを統合 箕郷・群馬図書館の電算システムを統合 新町図書館建設工事着工（平成20年3月25日完成）
平成20年 6月 6日	新町図書館開館（鉄骨造平屋建・延床面積1,012㎡）
平成21年 6月 1日 7月	合併に伴い、山種記念吉井図書館を設置 新図書館（中央図書館）建設 本体工事着工
平成22年11月 1日 12月末日	新図書館（中央図書館）移転作業に伴う窓口業務の縮小（予約 資料受け取りと返却のみ） 自動車による移動図書館サービス事業の廃止
平成23年 1月 1月31日 3月 1日 3月 1日 4月 1日 4月22日	移動図書館廃止に伴う代替事業として、4公民館を拠点とした 予約資料の受け取り及び返却を開始 新図書館（中央図書館）竣工 ICタグ導入に伴い新電算システム稼働（LOOKS21/P） 山種記念吉井図書館の電算システムを統合 中央図書館開館（末広町25番地1から高松町5番地28に移転） 高崎市役所総務部庶務課から、市史担当が移管される 「子どもの読書活動優秀実践図書館」として中央図書館が文部科学大臣表彰を受賞

平成23年 6月25日	榛名図書館建設工事着工
平成24年 6月29日 7月	榛名図書館竣工 中央図書館で、高崎市こども家庭課ブックスタート事業開始
平成24年 9月 1日	榛名図書館開館（上里見町1072番地1から下室田町900番地4に移転）
平成25年 4月23日 9月30日	旧高崎市立図書館（末広町25番地1）解体工事着工 旧高崎市立図書館解体工事完了
平成26年 1月 4日 1月 4日 3月 10月 9日 ・10日	電算システム新バージョンにて稼働（Looks-i） インターネットによる書架予約受付開始 高崎市子ども読書活動推進計画策定 全国公共図書館研究集会（サービス部門 総合・経営部門）開催（主催：日本図書館協会公共図書館部会・県教育委員会・県図書館協会・関東地区公共図書館協議会）
平成28年 2月 3日 10月 1日 10月 1日	レファレンス協同データベース事業における成果と寄与に対する「御礼状」（国立国会図書館）を中央図書館が受領（県内初） 山種記念吉井図書館の改修工事に伴い、吉井支所南庁舎において仮開館 山種記念吉井図書館改修工事着工（平成29年3月17日竣工）
平成29年 2月 1日 4月22日 7月 1日	レファレンス協同データベース事業の「御礼状」（国立国会図書館）を中央図書館が受領（2年連続2度目） 山種記念吉井図書館再開館 システム機器入替えに伴い新電算システム稼働（ADWORLD図書館情報総合システム）
平成30年 2月19日 4月23日	レファレンス協同データベース事業の「御礼状」（国立国会図書館）を中央図書館が受領（3年連続3度目） 「子どもの読書活動優秀実践図書館」として群馬図書館が文部科学大臣表彰を受賞
平成31年 2月19日 3月	レファレンス協同データベース事業の「御礼状」（国立国会図書館）を中央図書館が受領（4年連続4度目） 高崎市子ども読書活動推進計画（第二次）策定
令和 2年 2月27日 4月 1日 4月 8日 ～ 5月15日	レファレンス協同データベース事業の「御礼状」（国立国会図書館）を中央図書館が受領（5年連続5度目） サピエ（視覚障害者情報総合ネットワーク）加入 新型コロナウイルス感染症拡大に伴い、公民館・駅サービスセンターを含む全館を臨時休館
令和 3年 3月 2日	群馬県立図書館デジタルライブラリー県域化事業が開始され、これに参加
令和 4年 3月15日 3月16日	群馬県立図書館デジタルライブラリーに当館所蔵資料10点登載（令和3年度提供分） レファレンス協同データベース事業の「御礼状」（国立国会図書館）を中央図書館が受領（6度目）

令和 4年 7月 1日	システム機器入替えに伴い新電算システム稼動（公共図書館システムELCIELO）
令和 5年 6月 1日 7月 12月	高崎市子ども図書館（仮称）設立検討会議設置 群馬県立図書館デジタルライブラリーに当館所蔵資料10点登載（令和4年度提供分） 高崎市子ども図書館（仮称）整備の基本的方針に関する検討報告書作成
令和 6年 3月18日	レファレンス協同データベース事業の「御礼状」（国立国会図書館）を中央図書館が受領（7度目）

2 運営計画

令和6年度は次の事業を運営していく。

(1) 図書館サービス活動

- ① 高崎市に関する地域関連資料も含めて、図書資料や視聴覚資料の充実を図る。
- ② 新聞雑誌などのデータベースを検索できるサービスを提供し、情報入手手段の多様化を図る。
- ③ 市民の図書館に対する理解と関心をさらに高めるため、ホームページの充実や広報高崎、各種メディアへの情報提供を図る。
- ④ 活字離れが進む世代と言われる中高生を対象にしたティーンズコーナーの充実を図る。
- ⑤ インターネットによるサービス、学校図書館や公民館図書室との連携を強化する館外サービスの充実を図る。
- ⑥ 除籍資料及び寄贈資料の再利用のためリサイクル事業の充実を図る。
- ⑦ 障がい者向けの新しいサービスである「サピエ」の周知を行い、視覚障がい者等サービスの充実を図る。

(2) 資料収集活動

- ① 令和6年度当初の図書費配分は概ね次のとおりとし、適正な予算の執行を行う。

図書費総額 72,000 (千円)

(内訳)

中央図書館 50,700

(図書資料費 37,800)
(視聴覚資料費 12,900)

箕郷図書館 3,700

群馬図書館 6,500

新町図書館 3,700

榛名図書館 3,700

山種記念吉井図書館 3,700

- ② 高崎を含む西毛地域に関わる近世・近現代の貴重な資料集成である「俳山亭文庫」を平成8年度から2か年をかけて購入した。それらの整理を進めながら、様々な地域資料を収集していく。
- ③ 視聴覚資料は、CDやDVD等の充実を図りながら、なお一層の利用者へのサービス向上に努める。

(3) 令和6年度当初予算

一般会計予算 168,290,000 (千円)

教育費 15,193,220

社会教育費 3,077,430

図書館費 366,781

3 図書館のあらまし

(1) 施設の概要

① 建物の概要・駐車場

	中央図書館	箕郷図書館	群馬図書館	新町図書館	榛名図書館	山種記念 吉井図書館
所在地	高松町 5 番地 28	箕郷町西明屋 299 番地 1	足門町 1667 番地 1	新町 3126 番地	下室田町 900 番地 4	吉井町吉井 285 番地 5
開館日	平成 23 年 4 月 1 日	平成元年 7 月 14 日	平成 6 年 11 月 4 日	平成 20 年 6 月 6 日	平成 24 年 9 月 1 日	昭和 55 年 7 月 17 日
構造	鉄骨造 免震構造 6 階建 5・6 階部分 (総合保健センタ ーとの複合施設)	鉄筋コンクリ ート造 2 階建	鉄筋コンクリ ート造 2 階建 (一部地 下 1 階)	鉄骨造 平屋建	鉄骨造 2 階建 2 階部分 (福祉会館、 地域活動支援 センター、児 童館との複合 施設)	鉄骨造 2 階建
延床	5,983.17 m ² (専用部分)	552.17 m ²	1,738.00 m ²	1,012.28 m ²	852.97 m ² (2 階部分)	420.45 m ²
駐 車 場	総合保健センタ ーと共用 11,564.01 m ² 400 台	敷地内 160 m ² 11 台 文化財事務所 地内 150 m ² 10 台 薬師堂前 80 m ² 4 台	500 m ² 25 台	教育会館、長 寿センターと 共有 342.4 m ² 30 台	施設で共有 60 台	専用 4 台 吉井公民館共有 20 台

② 館内施設案内

中央図書館

施設名称	階別	施設内容
物流室	1 階	自動仕分機 (17 仕分)
自動出納書庫	1・2 階	1・5・6 階に出納ステーション 約 40 万点収容可能
一般図書エリア	5 階	一般図書 約 104,600 点
ティーンズエリア	〃	約 17,700 点
児童図書エリア	〃	児童図書約 19,800 点 絵本約 15,400 点 紙芝居約 680 点 児童用閲覧席 32 席
おはなしの部屋	〃	読み聞かせ 収容人数約 40 人 スタートブック約 1,010 点
授乳室	〃	ベッド ソファ・テーブル式 流し台
地域資料・参考図書エリア	〃	郷土資料・辞書・辞典等 約 19,000 点
研究個室	〃	5 室
対面朗読室	〃	テーブル 1 台 椅子 4 脚 拡大読書器 1 台
データベースコーナー	〃	4 席 データベース 8 種
新聞・雑誌エリア	〃	新聞 37 紙 雑誌 253 誌 ソファ 22 席 椅子 6 席
公開書庫	〃	一般図書約 106,800 点 小谷文庫約 4,500 点 田島文庫約 1,800 点
予約本コーナー	〃	予約資料 約 2,800 点収容可能
静寂読書室	〃	6 席

閲覧席	〃	社会人用閲覧席 40 席 窓部閲覧席 42 席
自動貸出機	5・6 階	5 階 4 台 6 階 2 台
視聴覚エリア	6 階	CD 約 19,700 点 DVD 約 19,600 点 ビデオ約 330 点
シアターブース	〃	ビデオ・DVD 一体デッキ 10 台
試聴コーナー	〃	スタンディングタイプ 5 台
地域資料・行政資料保存庫	〃	市史編さん資料 行政資料等
学習室	〃	36 席（うち、インターネットパソコン 4 席）
給水コーナー	〃	カウンター
学習コーナー	〃	テーブル 12 台 椅子 24 席
多目的室	〃	DVD 上映会等行事 約 30 人収容可能

箕郷図書館

施設名称	階別	施設内容
一般開架	1 階	一般図書・郷土資料 約 23,600 点 児童書 約 6,500 点 YA 約 1,000 点 CD・DVD・ビデオ 約 3,300 点
新聞雑誌コーナー	〃	新聞 7 紙 雑誌 45 誌 県内住宅地図
幼児コーナー	〃	絵本 約 4,700 点 紙芝居 約 320 点
視聴覚コーナー	〃	ビデオ・CD/DVD 一体デッキ 2 台 CD/DVD デッキ 2 台
閲覧コーナー	〃	13 席
書庫	〃	収容能力 約 9,000 点
会議室	〃	会議室兼資料室
電話帳コーナー	〃	県内電話帳 公衆電話
学習・閲覧コーナー	2 階	辞書・辞典・叢書・年鑑等 約 2,200 点 椅子 37 席

群馬図書館

施設名称	階別	施設内容
一般開架	1 階	郷土資料・行政資料等 約 3,100 点 児童図書 約 13,900 点 CD・DVD・ビデオ 約 6,900 点
新聞雑誌コーナー	〃	新聞 7 紙 雑誌 83 誌
参考図書（カウンター内）	〃	各種辞書・辞典・地図・県内電話帳
閲覧席	〃	椅子 8 席 丸机 2 台 8 席
視聴覚コーナー	〃	ビデオ・DVD 一体デッキ 1 台 DVD デッキ 1 台 CD デッキ 2 台
おはなしコーナー	〃	絵本約 9,100 点 紙芝居約 630 点
視聴覚室	〃	椅子 48 席 長机 6 台
一般開架	2 階	一般図書約 68,000 点
レファレンス学習コーナー	〃	42 席
書庫	地階	収容能力 約 54,000 点

新町図書館

施設名称	階別	施設内容
一般開架	1 階	一般図書・郷土資料 約 51,500 点
新聞雑誌コーナー	〃	新聞 7 紙 雑誌 60 誌 7 席
参考図書コーナー	〃	各種辞書・事典・地図等
街道絵図コーナー	〃	中山道・街道等資料 約 100 点
児童書コーナー	〃	児童図書 約 11,600 点 絵本 約 4,400 点 紙芝居 約 600 点 長机 1 台 4 席 丸机 1 台 2 席
おはなしの部屋	〃	絵本 約 2,600 点
視聴覚コーナー	〃	ビデオ・CD・DVD 等 約 6,000 点 ビデオ・CD・DVD 一体デッキ 2 台

学習・閲覧コーナー	1階	長机5台20席 椅子6席
多目的室	〃	長机6台6席 一人用机3席
書庫	〃	収容能力 約33,000点

榛名図書館

施設名称	階別	施設内容
一般図書コーナー	2階	一般図書 約34,220点
新聞雑誌コーナー	〃	新聞7紙 雑誌43誌 長机1台4席 ソファ席13席
地域資料・参考図書コーナー	〃	郷土資料 約4,040点 各種参考図書 約550点
おはなしの部屋	〃	絵本(赤) 約520点 大型絵本 約70点
児童コーナー	〃	絵本(青) 約5,190点 紙芝居 約740点 児童図書約9,010点 楕円・丸机3台12席 丸椅子10席
視聴覚コーナー	〃	ビデオ・CD・DVD等 約2,660点 ビデオ・DVD一体デッキ3台 DVDデッキ1台
閲覧・学習コーナー	〃	長机5台33席 角椅子18席
書庫	〃	収容能力 約40,000点

山種記念吉井図書館

施設名称	階別	施設内容
一般開架	1階	児童図書 約13,300点 ビデオ・CD・DVD等 約2,500点
幼児コーナー	〃	絵本 約8,500点 紙芝居 約440点
視聴覚コーナー	〃	ビデオ・DVD一体デッキ1台
閲覧	〃	小椅子9席
書庫	〃	収容能力 約10,000点
一般開架	2階	一般図書 約28,000点 郷土資料 約600点
新聞雑誌コーナー	〃	新聞9紙 雑誌51誌
学習・閲覧コーナー	〃	長椅子4(3人掛×3、4人掛×1) 長机2台3席 学習席9席

(2) 図書館の活動

① 開館時間

中央図書館

- ・火曜日～金曜日 午前10時～午後8時
- ・土、日、月曜日及び祝日法に規定する休日 午前10時～午後5時

箕郷図書館

- ・水曜日～金曜日 午前10時～午後7時
- ・土、日、月曜日及び祝日法に規定する休日 午前10時～午後5時

群馬図書館

- ・火曜日～金曜日 午前10時～午後7時
- ・土、日曜日及び祝日法に規定する休日 午前10時～午後5時

新町図書館

- ・水曜日～金曜日 午前10時～午後7時
- ・土、日、月曜日及び祝日法に規定する休日 午前10時～午後5時

榛名図書館

- ・火曜日～金曜日 午前10時～午後7時
- ・土、日曜日及び祝日法に規定する休日 午前10時～午後5時

山種記念吉井図書館

- ・火曜日～金曜日 午前10時～午後7時
- ・土、日曜日及び祝日法に規定する休日 午前10時～午後5時

② 休館日

中央図書館

- ・年末年始 ・館内整理日（館長が定める毎月の中の1日）
- ・特別整理期間（春・秋それぞれ10日間以内で、館長が定める日）

箕郷図書館

- ・毎週火曜日 ・年末年始 ・館内整理日（館長が定める毎月の中の1日）
- ・特別整理期間（春・秋それぞれ10日間以内で、館長が定める日）

群馬図書館

- ・毎週月曜日 ・年末年始 ・館内整理日（館長が定める毎月の中の1日）
- ・特別整理期間（春・秋それぞれ10日間以内で、館長が定める日）

新町図書館

- ・毎週火曜日 ・年末年始 ・館内整理日（館長が定める毎月の中の1日）
- ・特別整理期間（春・秋それぞれ10日間以内で、館長が定める日）

榛名図書館

- ・毎週月曜日 ・年末年始 ・館内整理日（館長が定める毎月の中の1日）
- ・特別整理期間（春・秋それぞれ10日間以内で、館長が定める日）

山種記念吉井図書館

- ・毎週月曜日 ・年末年始 ・館内整理日（館長が定める毎月の中の1日）
- ・特別整理期間（春・秋それぞれ10日間以内で、館長が定める日）

③ 資料の貸出

【個人貸出】 1人・図書資料10冊と視聴覚資料5点まで2週間貸出

【団体貸出】 市内小中学校及び特別支援校、幼稚園、保育所、学童クラブ、
読書グループ等に1か月間、図書資料40冊貸出

④ 調査相談(レファレンス)

利用者からの様々な質問に対して、速やかに対応し資料等による問題解決を図っている。

⑤ 資料の複写

図書館所蔵の資料に限り、資料の一部の複写サービスを実費で行っている。

⑥ その他サービス

ア インターネットによる情報提供

図書館ホームページによる図書館情報の提供、資料の予約受付サービスを行っている。
また、商用データベースによる検索サービスを行っている。

イ 障がい者等サービスの実施

中央図書館の利用者で、障がいや高齢のため一般的な活字を読むことが難しい人を対象

に、障がい者等サービスを実施している。また、令和2年度から視覚障害者情報総合ネットワーク「サピエ」に加入し、充実した資料の提供を可能にしている。

ウ 公民館等での図書館業務の実施

市内6図書館のほか、倉賀野・倉渕・中川・長野・大類・寺尾の6公民館の図書室及び高崎駅市民サービスセンターへ図書館端末を設置し、貸出・返却や資料の予約などの業務を行っている。

エ 資料管理や貸出業務等のIT化

図書館資料にICタグを貼付。これにより、蔵書点検など資料管理が容易になるほか、自動貸出機や予約棚の設置により、利用者自身による資料の貸し出し・受け取りが可能となっている。

オ 学校連携

平成25年度から市内の小中学校及び特別支援校に対して、学校からの相談に応じ、学習テーマに沿った資料の収集・提供、「高崎市学校連携パック」のセット提供、県立図書館学習支援セットの高崎市立図書館経由での貸し出しを行っている。また、「がっこう⇄たかさき としょかん通信」を隔月で発行し、学校図書館との情報共有に努めている。

⑦ 文化活動（令和5年度実績）

中央図書館

・お話しの会	……………	毎週月、木曜日、 第2土曜日・第4日曜日午前
・絵本の読み聞かせ	……………	毎月第3火曜日午後
・読書会	……………	毎月第3木曜日
・絵本の読書相談	……………	毎月第4土曜日午後
・DVD上映会	……………	毎月第1・3水曜日
・市内小学校新一年生にブックリスト「いちねんせいの本」配布		4月7日
・こども読書週間		
絵本と児童書のベストリーダーリスト掲示		4月19日～令和6年4月9日
・がっこう⇄たかさきとしょかん通信配布	…	4月25日、6月20日、8月21日、 10月16日、12月20日、2月20日
・夏休みお話し会	……………	7月22日～8月25日（7月23日、29日、 8月11日～15日、19日、水曜日を除く）
・こども電気教室	……………	7月26日、8月2日 14名
・親子図書館探検	……………	7月27日、8月10日 12組（24名）
・としょかん日和発行	……………	7月26日、2月28日
・読書感想文講座	……………	7月28日、8月1日、4日
・親子手作り絵本講座	……………	8月8日、9日
・親子DVD上映会	……………	8月16日
・みんなで楽しむ朗読会	……………	9月16日、3月22日

- ・古文書解説入門講座 10月2日、16日、30日、11月6日、
20日 94名
- ・本の福袋貸出 1月5日 60袋

箕郷図書館

- ・育児サークル 毎月第3木曜日
- ・絵本の読み聞かせ 毎月第3土曜日
- ・「読書ノート」の配布 通年 47冊
- ・みさと風の発行 4月、7月、10月、1月 年4回
- ・こどもの読書週間企画
 - 春のかんたん工作ルーム 4月29日、30日 18組 (59名)
 - メッセージカードを作ろう 5月13日 9組 (24名)
- ・笹に願い事をかざろう 7月1日～7月9日
- ・夏休み企画
 - 手作り絵本教室 7月23日 8組 (17名)
 - 図書館体験ツアー 7月28日 3組 (7名)
 - 人形劇「3びきのこぶた」他 8月5日 32名
 - えっ! としょかんでさかなつり? 8月11日～8月13日 105名
- ・秋の読書週間企画
 - おとなの読書手帳配布 10月28日、29日 33冊
 - ハロウィンイベント折り紙配布 10月28日～30日 116個
- ・本の福袋貸出 (子ども用20袋、大人用10袋) 1月5日～13日 30袋
- ・としょかんのおみくじ 1月5日～15日 182個

群馬図書館

- ・読書会 毎月第1土曜日
- ・絵本のよみかたり 毎月第4水曜日
- ・こども読書週間 4月23日～5月7日
- ・七夕飾り 7月5日～7月7日 9名
- ・読書週間「どくしょの木」をつくろう 10月24日～11月5日 126名
- ・クリスマス・正月ぬりえ大会 12月1日～12月22日 226名

新町図書館

- ・おはなしの会 毎月第1土曜日
- ・春の読書週間
 - がんばった手帳配布 4月22日～5月15日 51冊
- ・春のおはなしの会 5月20日 3名
- ・七夕飾り 7月1日～7月7日 29名
- ・夏のおはなしの会 8月19日 15名
- ・新町朗読奉仕会によるおはなしの会 8月24日 4名
- ・秋のおはなしの会 10月21日 9名

- ・秋の読書週間
 - がんばった手帳配布 10月27日～11月9日 96冊
 - リサイクル本の配布 10月27日～11月23日
- ・クリスマスのおはなし会 12月16日 9名

榛名図書館

- ・かんたん工作コーナー 常設
- ・読み聞かせ(ボランティア) 偶数月第3日曜日
- ・子ども読書週間企画
 - 図書館の達人になろう! 4月15日～5月7日 109名
- ・古本市 6月3日～11日、1月13日～21日
- ・読書感想文のかきかた 7月26日 5名
- ・チャレンジ 一日図書館員 8月3日 4名、9日 4名
- ・親子向けDVD上映会 8月5日 16名
- ・「民話の語りと三線」 9月9日 22名
- ・秋の読書週間企画
 - 図書館の達人になろう! 10月14日～11月5日 83名
- ・群馬県立土屋文明記念文学館移動展「歌人 土屋文明」
 - 10月27日～11月29日
- ・冬のお楽しみ会「あなたのためのちいさなおはなしかい」
 - 12月9日 7名
- ・DVD上映会 2月8日 10名

山種記念吉井図書館

- ・読み聞かせ(ボランティア) 毎月第3土曜日
- ・こども読書週間特別企画「とんでけふんわりこいのぼり」
 - 4月29日～5月14日 120名
- ・児童企画「どんなぎょうじ?ちよつときになる」スタンプラリー
 - 5月2日～3月31日 200名
- ・夏休み児童特別企画
 - 「しらべるって楽しい♪」むかしばなし★スペシャルクイズ
 - 7月25日～8月31日 100名
 - 「クリアファイル風船をつくろう」 8月2日、4日 12名
- ・秋の読書週間企画「中山道今昔(新町～横川) -中山道の今と昔をたずねて-」
 - シールラリー 9月1日～11月30日 150名
- ・「吉井秋まつり」リサイクル図書、雑誌本配布 11月11日 1,181冊
- ・クリスマス手作りオーナメント配布 ... 12月16日～24日 120セット
- ・お楽しみ福袋配布(子ども用25袋、大人用6袋) 1月5日、6日 31袋
- ・干支しおり配布 1月5日～19日 150セット

(3) 図書館運営の特徴

- ① 視聴覚資料の所蔵点数と貸出点数は全国でも有数である。
- ② 俳山亭文庫を所蔵している。
- ③ 平成 23 年 4 月に群馬県内で初めて IC タグを導入した。中央図書館においては、自動貸出機・予約棚・自動出納書庫による新たなサービスを提供している。
- ④ 平成 25 年度から市内の小中学校及び特別支援校に対し、学校支援事業「学校連携」を開始している。

(4) コンピュータ・システムの概要

稼動年月日 . . . 令和 4 年 7 月 1 日

サーバ . . . 京セラ ProLiant DL360 Gen10

ソフト . . . 京セラ 公共図書館システム(ELCIELO)

※1 平成 23 年 3 月 1 日に電算システムが統合され、全館 LOOKS21/P に統一

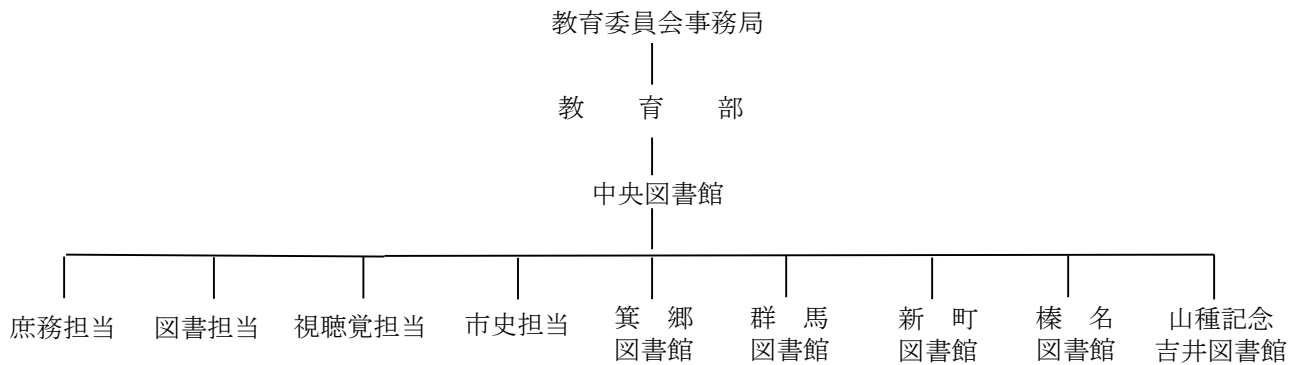
※2 平成 26 年 1 月 1 日に電算システムバージョンアップ(LOOKS-i)

※3 平成 29 年 7 月 1 日に機器入替えに伴い電算システム更新(ADWORLD)

※4 令和 4 年 7 月 1 日に機器入替えに伴い電算システム更新(ELCIELO)

4 組織

(1) 組織図



(2) 職員構成 (令和6年4月1日現在)

	館長	次長	次長補佐	係長	主査	主任主事	主事	主事補	嘱託職員	計
中央	1	1	4	1	6 (5)	2	4 (2)	1	18 (11)	38 (18)
箕郷	1					1			4 (2)	6 (2)
群馬	1				1				5 (4)	7 (4)
新町	1				1				4 (3)	6 (3)
榛名	1					1			4 (4)	6 (4)
吉井	1 (1)				1				4 (3)	6 (4)
合計	6 (1)	1	4	1	9 (5)	3	4 (2)	1	39 (27)	69 (35)

※中央図書館長は嘱託（非常勤）職員

※（ ）は司書資格のある者で内数