

高崎市教育行政方針（図書館）

地域力を育む社会教育の充実

施 策

- 1 図書館資料の充実
- 2 図書館ネットワークの活用
- 3 市民生活に役立つ図書館づくり
- 4 子どもの読書活動の推進
- 5 関係諸機関との連携

令和4年度の取組

○ 図書館管理運営事業

幅広い分野の資料の収集を行い、地域・行政資料や視聴覚資料の充実にも努めます。

また、図書館情報総合システムを活用して質の高いサービスを提供するとともに、市立図書館6館（中央、箕郷、群馬、新町、榛名、山種記念吉井）、拠点公民館6館（倉賀野、倉渕、大類、長野、中川、寺尾）、高崎駅市民サービスセンターを物流システムで結び、利便性の更なる向上を図ります。

○ 市民生活に寄り添う図書館づくり

市民の生涯学習を支援し、課題解決の援助を行うためにレファレンスサービスの向上を図ります。

○ 子どもの読書活動の推進

子ども読書活動推進計画に基づく事業を推進し、子どもの発達段階に沿った読書活動、学習活動を支援します。

○ 関係諸機関との連携事業

関係諸機関と連携して企画展示等により情報を提供するとともに、大学図書館や市外の公共図書館等との相互貸借により必要とする人に必要な情報・資料が届くよう努めます。

1 高崎市立図書館の沿革

明治42年 7月 7月15日	高崎市教育会評議会で図書館設立を議決 高崎市教育会、図書館設立の趣旨書を発表
明治43年 9月26日 11月 3日	高崎市教育会により本町地内の春靄館（しゅんあいかん）に私立高崎図書館を開設 蔵書数1,746冊 私立高崎図書館開館式
大正 2年	巡回文庫を開設
大正 6年	高崎市公会堂建設に伴い、図書館を西側隣接地へ移転
大正 8年 3月 4月 1日 8月 1日	高崎市教育会、高崎市へ図書館を寄贈 市立の図書館として発足 高崎図書館と称する 蔵書数8,079冊（うち洋書196冊）
昭和 5年 4月 1日	「高崎図書館々外帯出規程」が定められる
昭和10年11月26日	成田町1番地に木造洋風2階建、書庫鉄筋コンクリート造3階建の新館を建設、開館
昭和13年	この年、蔵書数26,541冊。年間利用者数180,620人。
昭和19年 1月 6日	東京鉦山監督局の疎開に伴い、寄合町救世軍跡に移転
昭和21年 3月11日	高崎公園内武徳殿に移転
昭和23年 3月 1日 5月 7日	高崎図書館内に、群馬軍政部の民間情報課(CIE)がCIE図書室を設置 成田町に復帰、開館
昭和24年12月 6日	CIE図書室に代わり、連合国軍最高司令官(SCAP)民間情報教育局(CIE)がSCAPCIE東京図書館高崎分館を設置
昭和25年 9月 10月 1日	児童図書室を開設 高崎市立図書館条例施行。高崎市立図書館へ名称を変更
昭和26年 5月 1日	巡回文庫新発足。後に名称を貸出文庫とする
昭和27年 4月28日	SCAPCIE東京図書館高崎分館、東京アメリカ文化センター高崎分館へ移行
昭和34年 8月	貸出文庫の配本車を新規購入
昭和39年 6月	自動車文庫による広域サービスを開始
昭和40年12月	高松町1番地に図書館を新築（鉄筋コンクリート造、地下1階地上5階建、延床面積1,900㎡、建築費6,000万円）
昭和41年 2月 1日	新館へ移転（2階から5階の一部で延床面積1,098㎡）
昭和45年 8月	新しい自動車文庫「はばたき号」によるサービス開始（ステーション49箇所）
昭和47年 6月 10月	貸出文庫配本車を購入 第9回群馬県図書館大会を開催
昭和49年11月 1日	身体障害者福祉対策の一環としてエレベーターを設置
昭和50年 4月 1日	増築工事により、小・中学生室及び事務室各30㎡を拡張
昭和52年 3月30日	移動図書館車「はばたき号」を新車に交換

昭和55年 6月21日 7月17日	著者を囲む会（直木賞作家宮尾登美子とともに）を開催 吉井町立山種記念吉井図書館開館
昭和57年 4月 1日 4月 1日 5月19日	貸出文庫配本車を新車に交換 昭和59年度図書館移転を目標に計画作成 国際姉妹都市コーナーを設置
昭和58年 1月28日	群馬県図書館協会、移動図書館研究会開催
昭和59年 7月 7日 7月21日 11月 1日	市制80周年記念事業として整備された高崎市総合文化センターの一部として新館オープン（高松町1番地から末広町25番地1に移転） 著者を囲む会開催（群馬県図書館協会と共催） 高崎市立図書館電算システム稼働（日立ハイタックL-450）
昭和60年 3月27日 4月 1日 4月 1日 10月 1日	移動図書館車納車（全天候型、4,000冊積載） 移動図書館車運行開始 広域圏住民へのサービス開始 移動図書館を電算化
昭和61年 5月 1日 9月 1日	書庫内の資料電算化準備開始 貸出文庫電算化
昭和62年 6月	電算新システム稼働（M630-10）
昭和63年 6月10日 12月	新町立図書館開館 小谷文庫受け入れ
平成元年 7月14日	箕郷町立図書館開館
平成元年 9月	利用者アンケート調査を実施
平成 2年10月 1日 10月 1日	視聴覚資料（ビデオテープ、CD）の貸出開始 コンピュータによる図書資料検索開始
平成 3年 4月 1日 11月26日 11月26日	視聴覚ライブラリー（16ミリフィルム）の貸出開始 電算新システム（LOOKS/L）稼働、貸出点数を図書資料5点、視聴覚資料2点とする 高崎経済大学図書館と相互検索開始
平成 4年 1月10日	倉賀野公民館に電算システム導入
平成 5年 1月	視聴覚コーナー独立、図書館用セキュリティシステムBDS導入
平成 6年 4月 1日 4月 1日 11月 4日	年末年始と蔵書整理期間を除き、原則的に通年開館を実施 視聴覚資料の貸出点数を3点とする 群馬町立図書館開館
平成 7年 7月 1日 7月 8月 1日 8月 1日 10月 1日	レファレンスコーナー設置 榛名町図書館、榛名町総合文化センター内に開館 電子計算機の機種をM840-130に変更 移動図書館車「はばたき号」を新車に変更 移動図書館車「はばたき号」に雑誌積載
平成 8年 4月 1日 4月 1日 8月	移動図書館車「はばたき号」にビデオ（主に幼児向け）積載 視聴覚資料の貸出点数を5点とする 「新図書館建設に向けての利用者の声アンケート」を実施

平成 8年11月 1日	洋書コーナーの設置
平成10年 3月 平成10年 8月	平成8年度と9年度で「俳山亭文庫」を購入 前橋市立図書館との交流事業開始
平成11年 4月 1日 4月 1日 7月	視聴覚係設置 前橋市立図書館との相互利用事業開始 リサイクル図書コーナーの設置
平成12年 4月 1日 4月19日 12月15日	高崎都市圏（11市町村）図書館（室）との相互利用事業開始 CD-ROM貸出開始 電算新システム（LOOKS21/P）稼働
平成13年12月 1日	図書館ホームページの開設
平成14年 1月 1日 4月26日 5月 1日 7月 1日 7月15日	学校、公民館図書室等からインターネットによる予約受付開始 図書資料の貸出点数を10冊とする 高崎市立図書館友の会発足 高崎駅市民サービスセンター図書コーナー開設 DVD貸出開始
平成17年12月 1日	電算システム新バージョンにて稼働（LOOKS21/P）
平成18年 1月23日 6月30日 10月 1日	合併に伴い、箕郷・群馬・新町図書館を設置。従来の高崎市立 図書館を高崎市立中央図書館と改称 新町図書館建設に向けて設計に着手 合併に伴い榛名図書館を設置し、電算システムを統合
平成19年 1月 5日 1月 5日 2月 3月 1日 5月 1日 6月28日	新町図書館建物解体に伴い、隣接する教育会館において仮開館 一般利用者からのインターネットによる予約受付開始 「高崎市立図書館（中央館）利用に関するアンケート」を実施 新町図書館の電算システムを統合 箕郷・群馬図書館の電算システムを統合 新町図書館建設工事着工（平成20年3月25日完成）
平成20年 6月 6日	新町図書館開館（鉄骨造平屋建・延床面積1,012㎡）
平成21年 6月 1日 7月	合併に伴い、山種記念吉井図書館を設置 新図書館（中央図書館）建設 本体工事着工
平成22年11月 1日 12月末日	新図書館（中央図書館）移転作業に伴う窓口業務の縮小（予約 資料受け取りと返却のみ） 自動車による移動図書館サービス事業の廃止
平成23年 1月 1月31日 3月 1日 3月 1日 4月 1日 4月22日	移動図書館廃止に伴う代替事業として、4公民館を拠点とした 予約資料の受け取り及び返却を開始 新図書館（中央図書館）竣工 ICタグ導入に伴い新電算システム稼働（LOOKS21/P） 山種記念吉井図書館の電算システムを統合 中央図書館開館（末広町25番地1から高松町5番地28に移転） 高崎市役所総務部庶務課から、市史担当が移管される 「子どもの読書活動優秀実践図書館」として中央図書館が文部科 学大臣表彰を受賞

平成23年 6月25日	榛名図書館建設工事着工
平成24年 6月29日 7月	榛名図書館竣工 中央図書館で、高崎市こども家庭課ブックスタート事業開始
平成24年 9月 1日	榛名図書館開館（上里見町1072番地1から下室田町900番地4に移転）
平成25年 4月23日 9月30日	旧高崎市立図書館（末広町25番地1）解体工事着工 旧高崎市立図書館解体工事完了
平成26年 1月 4日 1月 4日 3月 10月 9日 ・10日	電算システム新バージョンにて稼働（Looks-i） インターネットによる書架予約受付開始 高崎市子ども読書活動推進計画策定 全国公共図書館研究集会（サービス部門 総合・経営部門）開催（主催：日本図書館協会公共図書館部会・県教育委員会・県図書館協会・関東地区公共図書館協議会）
平成28年 2月 3日 10月 1日 10月 1日	レファレンス協同データベース事業における成果と寄与に対する「御礼状」（国立国会図書館）を中央図書館が受領（県内初） 山種記念吉井図書館の改修工事に伴い、吉井支所南庁舎において仮開館 山種記念吉井図書館改修工事着工（平成29年3月17日竣工）
平成29年 2月 1日 4月22日 7月 1日	レファレンス協同データベース事業の「御礼状」（国立国会図書館）を中央図書館が受領（2年連続2度目） 山種記念吉井図書館再開館 システム機器入替えに伴い新電算システム稼働（ADWORLD図書館情報総合システム）
平成30年 2月19日 4月23日	レファレンス協同データベース事業の「御礼状」（国立国会図書館）を中央図書館が受領（3年連続3度目） 「子どもの読書活動優秀実践図書館」として群馬図書館が文部科学大臣表彰を受賞
平成31年 2月19日 平成31年 3月	レファレンス協同データベース事業の「御礼状」（国立国会図書館）を中央図書館が受領（4年連続4度目） 高崎市子ども読書活動推進計画（第二次）策定
令和 2年 2月27日	レファレンス協同データベース事業の「御礼状」（国立国会図書館）を中央図書館が受領（5年連続5度目）
令和 2年 4月 1日	サピエ（視覚障害者情報総合ネットワーク）加入
令和 2年 4月 8日 ～ 5月15日	新型コロナウイルス感染症拡大に伴い、公民館・駅サービスセンターを含む全館を臨時休館
令和 3年 3月 2日	群馬県立図書館デジタルライブラリー地域化事業が開始され、これに参加
令和 4年 3月15日	群馬県立図書館デジタルライブラリーに当館所蔵資料10点を提供
令和 4年 3月16日	レファレンス協同データベース事業の「御礼状」（国立国会図書館）を中央図書館が受領（6度目）

2 運営計画

令和4年度は次の事業を運営していく。

(1) 図書館サービス活動

- ① 高崎市に関する地域関連資料も含めて、図書資料や視聴覚資料の充実を図る。
- ② 新聞雑誌などのデータベースを検索できるサービスを提供し、情報入手手段の多様化を図る。
- ③ 市民の図書館に対する理解と関心をさらに高めるため、ホームページの充実や広報高崎、各種メディアへの情報提供を図る。
- ④ 活字離れが進む世代と言われる中高生を対象にしたティーンズコーナーの充実を図る。
- ⑤ インターネットによるサービス、学校図書館や公民館図書室との連携を強化する館外サービスの充実を図る。
- ⑥ 除籍資料及び寄贈資料の再利用のためリサイクル事業の充実を図る。
- ⑦ 障がい者向けの新しいサービスである「サピエ」の周知を行い、障がい者等サービスの充実を図る。

(2) 資料収集活動

- ① 令和4年度当初の図書費配分は概ね次のとおりとし、適正な予算の執行を行う。

図書費総額 62,000 (千円)

(内訳)

中央図書館 43,600

(図書資料費 32,500)
(視聴覚資料費 11,100)

箕郷図書館 3,200

群馬図書館 5,600

新町図書館 3,200

榛名図書館 3,200

山種記念吉井図書館 3,200

- ② 高崎を含む西毛地域に関わる近世・近現代の貴重な資料集成である「俳山亭文庫」を平成8年度から2か年をかけて購入した。それらの整理を進めながら、様々な地域資料を収集していく。
- ③ 視聴覚資料は、CDやDVD等の充実を図りながら、なお一層の利用者へのサービス向上に努める。

(3) 令和4年度当初予算

一般会計予算 164,020,000 (千円)

教育費 14,325,936

社会教育費 3,012,300

図書館費 348,017

3 図書館のあらまし

(1) 施設の概要

① 建物の概要・駐車場

	中央図書館	箕郷図書館	群馬図書館	新町図書館	榛名図書館	山種記念 吉井図書館
所在地	高松町 5 番地 28	箕郷町西明屋 299 番地 1	足門町 1667 番地 1	新町 3126 番地	下室田町 900 番地 4	吉井町吉井 285 番地 5
開館日	平成 23 年 4 月 1 日	平成元年 7 月 14 日	平成 6 年 11 月 4 日	平成 20 年 6 月 6 日	平成 24 年 9 月 1 日	昭和 55 年 7 月 17 日
構造	鉄骨造 免震構造 6 階建 5・6 階部分 (総合保健センタ ーとの複合施設)	鉄筋コンクリ ート造 2 階建	鉄筋コンクリ ート造 2 階建(一部地 下 1 階)	鉄骨造 平屋建	鉄骨造 2 階建 2 階部分 (福祉会館、 地域活動支援 センター、児 童館との複合 施設)	鉄骨造 2 階建
延床	5,983.17 m ² (専用部分)	552.17 m ²	1,738.00 m ²	1,012.28 m ²	852.97 m ² (2 階部分)	420.45 m ²
駐 車 場	総合保健センタ ーと共用 11,564.01 m ² 400 台	敷地内 160 m ² 11 台 文化財事務所 地内 150 m ² 10 台 薬師堂前 80 m ² 4 台	500 m ² 25 台	教育会館、長 寿センターと 共有 342.4 m ² 30 台	施設で共有 60 台	専用 4 台 吉井公民館共有 20 台

② 館内施設案内

※新型コロナウイルス感染症対策のため、施設の利用を一部制限している。

中央図書館

施設名称	階別	施設内容
物流室	1 階	自動仕分機 (17 仕分)
自動出納書庫	1・2 階	1・5・6 階に出納ステーション 約 40 万点収容可能
一般図書エリア	5 階	一般図書 約 101,800 点
ティーンズエリア	〃	約 17,000 点
児童図書エリア	〃	児童図書 約 19,700 点 絵本 約 13,600 点 紙芝居 約 650 点 児童用閲覧席 16 席 スタートブック 約 920 点
授乳室	〃	ベッド ソファ・テーブル式 流し台
地域資料・参考図書エリア	〃	郷土資料・辞書・辞典等 約 18,400 点
研究個室	〃	5 室
データベースコーナー	〃	4 席 データベース 10 種
新聞・雑誌エリア	〃	新聞 36 紙 雑誌 244 誌 ソファ 22 席、椅子 6 席
公開書庫	〃	一般図書 約 102,800 点 小谷文庫 約 4,500 点 田島文庫 約 1,800 点
予約本コーナー	〃	予約資料 約 2,800 点収容可能

閲覧席	5階	社会人用閲覧席 17席 窓部閲覧席 37席
自動貸出機	5・6階	5階 3台 6階 2台
視聴覚エリア	6階	CD 約 21,200点 DVD 約 18,500点 ビデオ 約 350点
シアターブース	〃	ビデオ・DVD一体デッキ 10台
試聴コーナー	〃	スタンディングタイプ 3台
地域資料・行政資料保存庫	〃	市史編さん資料 行政資料等
学習室	〃	64席（うち、インターネットパソコン 3席）
給水コーナー	〃	カウンター
学習コーナー	〃	テーブル 11台 椅子 11席
多目的室	〃	DVD上映会等行事 約 30人収容可能

※新型コロナウイルス感染症対策のため、対面朗読室、静寂読書室の使用を中止している。

箕郷図書館

施設名称	階別	施設内容
一般開架	1階	一般図書・郷土資料 約 23,400点 児童書 約 6,400点 YA 約 860点 CD・DVD・ビデオ 約 3,300点
新聞雑誌コーナー	〃	新聞 7紙 雑誌 44誌 県内住宅地図
幼児コーナー	〃	絵本 約 4,900点 紙芝居 約 300点
視聴覚コーナー	〃	ビデオ・CD・DVD一体デッキ 2台
閲覧コーナー	〃	3席
書庫	〃	収容能力 約 9,000点
会議室	〃	会議室兼資料室
電話帳コーナー	〃	県内電話帳 公衆電話
学習・閲覧コーナー	2階	辞書・辞典・叢書・年鑑等 約 2,200点 椅子 15席

群馬図書館

施設名称	階別	施設内容
一般開架	1階	郷土資料・行政資料等 約 3,500点 児童図書 約 13,700点 CD・DVD・ビデオ 約 5,800点
新聞雑誌コーナー	〃	新聞 7紙 雑誌 88誌
参考図書（カウンター内）	〃	各種辞書・辞典・地図・県内電話帳
閲覧席	〃	角椅子 6席 丸机 2台 6席
視聴覚コーナー	〃	ビデオ・DVD一体デッキ 1台 DVDデッキ 1台 CDデッキ 2台
おはなしコーナー	〃	絵本 約 8,700点 紙芝居 約 640点
視聴覚室	〃	椅子 48席 長机 6台
一般開架	2階	一般図書 約 67,000点
レファレンス学習コーナー	〃	28席
書庫	地階	収容能力 約 54,000点

新町図書館

施設名称	階別	施設内容
一般開架	1階	一般図書・郷土資料 約 51,500点
新聞雑誌コーナー	〃	新聞 7紙、雑誌 69誌 3席
参考図書コーナー	〃	各種辞書・事典・地図等
街道絵図コーナー	〃	中山道・街道等資料 約 100点
児童書コーナー	〃	児童図書 約 11,600点 4席
おはなしの部屋	〃	絵本 約 6,900点 紙芝居 約 600点
視聴覚コーナー	〃	ビデオ・CD・DVD等 約 5,600点 ビデオ・CD・DVD一体デッキ 1台

学習・閲覧コーナー	1階	長机5台5席
多目的室	〃	長机4台4席
書庫	〃	収容能力 約33,000点

榛名図書館

施設名称	階別	施設内容
一般図書コーナー	2階	一般図書 約33,200点
新聞雑誌コーナー	〃	新聞7紙 雑誌49誌 長机1台2席 ソファ席8席
地域資料・参考図書コーナー	〃	郷土資料 約4,060点 各種参考図書 約540点
おはなしの部屋	〃	絵本(赤) 約530点 大型絵本 約70点
児童コーナー	〃	絵本(青) 約4,760点 紙芝居 約710点 児童図書 約8,940点 楕円・丸机3台12席 丸椅子10席 かんたん工作コーナー
視聴覚コーナー	〃	ビデオ・CD・DVD等 約2,400点 ビデオ・DVD一体デッキ3台 DVDデッキ1台
閲覧・学習コーナー	〃	長机5台17席 角椅子15席
書庫	〃	収容能力 約40,000点

山種記念吉井図書館

施設名称	階別	施設内容
一般開架	1階	児童図書 約12,300点 ビデオ・CD・DVD等 約2,400点
幼児コーナー	〃	絵本 約8,400点 紙芝居 約440点
視聴覚コーナー	〃	ビデオ・DVD一体デッキ1台
閲覧	〃	小椅子9席
書庫	〃	収容能力 約10,000点
一般開架	2階	一般図書 約28,000点 郷土資料 約500点
新聞雑誌コーナー	〃	新聞9紙 雑誌58誌
学習・閲覧コーナー	〃	長椅子4(3人掛け×3、4人掛け×1) 長机2台2席 学習席7席

(2) 図書館の活動

① 開館時間

中央図書館

- ・火曜日～金曜日 午前10時～午後8時
- ・土、日、月曜日及び祝日法に規定する休日 午前10時～午後5時

箕郷図書館

- ・水曜日～金曜日 午前10時～午後7時
- ・土、日、月曜日及び祝日法に規定する休日 午前10時～午後5時

群馬図書館

- ・火曜日～金曜日 午前10時～午後7時
- ・土、日曜日及び祝日法に規定する休日 午前10時～午後5時

新町図書館

- ・水曜日～金曜日 午前10時～午後7時
- ・土、日、月曜日及び祝日法に規定する休日 午前10時～午後5時

榛名図書館

- ・火曜日～金曜日 午前10時～午後7時
- ・土、日曜日及び祝日法に規定する休日 午前10時～午後5時

山種記念吉井図書館

- ・火曜日～金曜日 午前10時～午後7時
- ・土、日曜日及び祝日法に規定する休日 午前10時～午後5時

② 休館日

中央図書館

- ・年末年始 ・館内整理日（館長が定める毎月の中の1日）
- ・特別整理期間（春・秋それぞれ10日間以内で、館長が定める日）

箕郷図書館

- ・毎週火曜日 ・年末年始 ・館内整理日（館長が定める毎月の中の1日）
- ・特別整理期間（春・秋それぞれ10日間以内で、館長が定める日）

群馬図書館

- ・毎週月曜日 ・年末年始 ・館内整理日（館長が定める毎月の中の1日）
- ・特別整理期間（春・秋それぞれ10日間以内で、館長が定める日）

新町図書館

- ・毎週火曜日 ・年末年始 ・館内整理日（館長が定める毎月の中の1日）
- ・特別整理期間（春・秋それぞれ10日間以内で、館長が定める日）

榛名図書館

- ・毎週月曜日 ・年末年始 ・館内整理日（館長が定める毎月の中の1日）
- ・特別整理期間（春・秋それぞれ10日間以内で、館長が定める日）

山種記念吉井図書館

- ・毎週月曜日 ・年末年始 ・館内整理日（館長が定める毎月の中の1日）
- ・特別整理期間（春・秋それぞれ10日間以内で、館長が定める日）

③ 資料の貸出

【個人貸出】 1人・図書資料10冊と視聴覚資料5点まで2週間貸出

【団体貸出】 市内小中学校及び特別支援校、幼稚園、保育所、学童クラブ、
読書グループ等に1か月間、図書資料40冊貸出

④ 調査相談(レファレンス)

利用者からの様々な質問に対して、速やかに対応し資料等による問題解決を図っている。

⑤ 資料の複写

図書館所蔵の資料に限り、資料の一部の複写サービスを実費で行っている。

⑥ その他サービス

ア インターネットによる情報提供

図書館ホームページによる図書館情報の提供、資料の予約受付サービスを行っている。
また、商用データベースによる検索サービスを行っている。

イ 障がい者等サービスの実施

中央図書館の利用者で、障がいや高齢のため一般的な活字を読むことが難しい人を対象

に、障がい者等サービスを実施している。また、令和2年度から視覚障害者情報総合ネットワーク「サピエ」に加入し、充実した資料の提供を可能にしている。

ウ 公民館等での図書館業務の実施

市内6図書館のほか、倉賀野・倉渕・中川・長野・大類・寺尾の6公民館の図書室及び高崎駅市民サービスセンターへ図書館端末を設置し、貸出・返却や資料の予約などの業務を行っている。

エ 資料管理や貸出業務等のIT化

図書館資料にICタグを貼付。これにより、蔵書点検など資料管理が容易になるほか、自動貸出機や予約棚の設置により、利用者自身による資料の貸し出し・受け取りが可能となっている。

オ 学校連携

平成25年度から市内の小中学校及び特別支援校に対して、学校からの相談に応じ、学習テーマに沿った資料の収集・提供、「高崎市学校連携パック」のセット提供、県立図書館学習支援セットの高崎市立図書館経由での貸し出しを行っている。また、「がっこう⇄たかさき としょかん通信」を隔月で発行し、学校図書館との情報共有に努めている。

⑦ 文化活動（令和3年度実績）

※本活動報告においては、新型コロナウイルス感染症対策を講じたことにより、活動内容の変更、中止または減少となった内容が掲載されている。

中央図書館

・お話しの会	4月、7月毎週木曜日
	8月、10月～1月毎週月、木曜日
・絵本の読み聞かせ	4月、7月、11月、12月各月第3火曜日
・読書会	4月、7月、10月～1月各月第3木曜日
・絵本の読書相談	4月、10月、12月、3月各月第4土曜日
・こども読書週間	
絵本と児童書のベストリーダーリスト展示	4月14日～3月30日
・七夕飾り	7月1日～9日 50名
・親子図書館探検	7月21日、22日
・たのしい科学あそび講座	7月26日、29日、30日
・親子手作り絵本講座	8月3日、4日
・理科自由研究の進め方の配布	8月2日～17日 20冊
・視聴覚資料の福袋（大人用）	9月1日～30日 60袋
・古文書解読入門講座	10月18日、11月1日、15日、12月6日、20日 56名
・本の福袋貸出（子ども用91袋、大人用62袋）	1月6日～8日 153袋

箕郷図書館

・絵本の読み聞かせ	11月、12月第3土曜日
・「読書ノート」の配布	通年 41冊
・みさと風の発行	4月、7月、10月、1月 年4回

- ・メッセージカードを作ろう…………… 5月8日、9日
- ・笹に願い事をかざろう…………… 6月26日～7月11日
- ・おとなの読書手帳配布…………… 10月27日～31日 34冊
- ・本の福袋貸出（子ども用20袋、大人用13袋） 1月5日～9日 33袋

群馬図書館

- ・こども読書週間…………… 4月23日～5月12日
- ・七夕飾り…………… 6月24日～7月7日 101名
- ・読書週間…………… 10月27日～11月9日
- ・クリスマス・正月ぬりえ大会…………… 11月26日～12月25日 212名
- ・読書会…………… 毎月第1土曜日

新町図書館

- ・春のこども読書週間「がんばった手帳」配布 4月23日～5月23日 200冊
- ・秋の読書週間「がんばった手帳」配布…………… 10月27日～11月9日 200冊
- ・雑誌・図書リサイクル本配布…………… 11月1日～12月10日
- ・児童おすすめ クリスマスコーナー…………… 12月8日～12月25日
- ・新町ひなまつり（ひな人形の展示）…………… 2月3日～3月3日

榛名図書館

- ・読み聞かせ（ボランティア）…………… 4月、12月第3日曜日
- ・こども読書週間企画「図書館の達人になろう！」
（クイズに挑戦）…………… 4月17日～5月9日 77名
- ・群馬県立土屋文明記念文学館移動展「童謡のふるさと 石原和三郎の世界」
（館内パネル展示）…………… 8月1日～8月29日
- ・秋の読書週間企画「図書館の達人になろう！」
（子どもたちがクイズに挑戦）…………… 10月23日～11月7日 83名
- ・冬のお楽しみ会「あなたのためのちいさなおはなしかい」
（幼児・小学校低学年向け）…………… 12月11日 19名
- ・古本市…………… 1月8日～12日

山種記念吉井図書館

- ・こども読書週間企画
「ミニかぶとをつくろう」…………… 4月28日～5月16日 142名
- 「ぐっどなぐんまをひとめぐり」スタンプラリー 5月1日～3月31日 250名
- ・七夕飾り配布…………… 6月10日～7月7日 150セット
- ・雑誌、図書リサイクル本配布…………… 8月8日～10月28日
- ・秋の読書週間企画
「古道・鎌倉街道（高崎城址～山名八幡宮）をたずねて」
シールラリー…………… 9月1日～12月26日 150名
- ・お正月企画
「お楽しみ福袋」配布
（子ども用25袋、大人用6袋）…………… 1月5日、6日 31袋

「干支しおり」配布 1月5日、6日 200セット

(3) 図書館運営の特徴

- ① 視聴覚資料の所蔵点数と貸出点数は全国でも有数である。
- ② 俳山亭文庫を所蔵している。
- ③ 平成 23 年 4 月に群馬県内で初めて IC タグを導入した。中央図書館においては、自動貸出機・予約棚・自動出納書庫による新たなサービスを提供している。
- ④ 平成 25 年度から市内の小中学校及び特別支援校に対し、学校支援事業「学校連携」を開始している。

(4) コンピュータ・システムの概要

稼動年月日 平成 29 年 7 月 1 日

サーバ 日立 HA8000/RS220AN2

ソフト 日立図書館情報総合システム (ADWORLD)

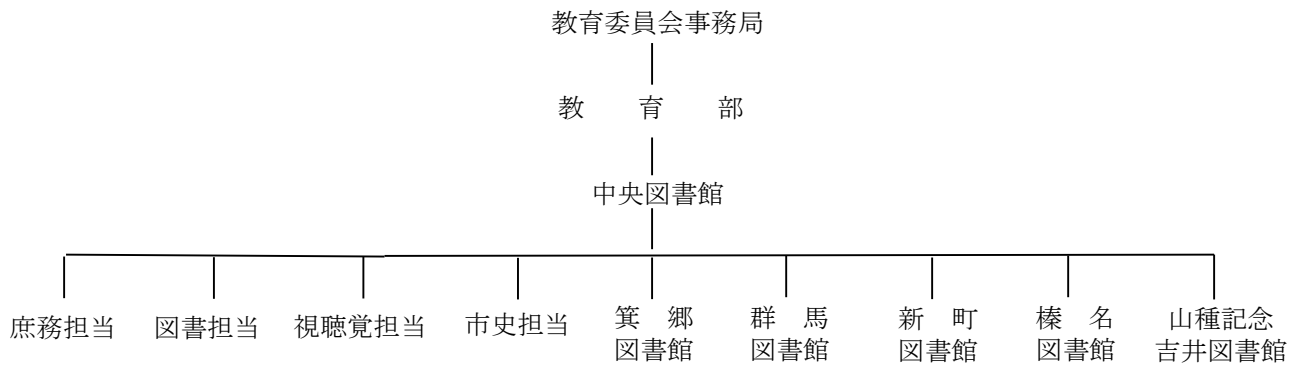
※1 平成 23 年 3 月 1 日に電算システムが統合され、全館 LOOKS21/P に統一

※2 平成 26 年 1 月 1 日に電算システムバージョンアップ (LOOKS-i)

※3 平成 29 年 7 月 1 日に機器入替えに伴い電算システム更新 (ADWORLD)

4 組織

(1) 組織図



(2) 職員構成 (令和4年4月1日現在)

	館長	次長	次長補佐 係長	主査	主任 主事	主事	行政 嘱託	計
中央	1	1	5 (1)	9 (5)	1	3 (1)	18 (10)	38 (17)
箕郷	1				1		4 (2)	6 (2)
群馬	1			1			5 (4)	7 (4)
新町	1				1		4 (3)	6 (3)
榛名	1			1			4 (3)	6 (3)
吉井	1 (1)			1			4 (3)	6 (4)
合計	6 (1)	1	5 (1)	12 (5)	3	3 (1)	39 (25)	69 (33)

※中央図書館長は嘱託職員

※ () は司書資格のある者で内数