

高崎市教育行政方針（図書館）

地域力を育む社会教育の充実

施 策

- 1 図書館資料の充実
- 2 図書館ネットワークの活用
- 3 市民生活に役立つ図書館づくり
- 4 子どもの読書活動の推進
- 5 関係諸機関との連携

令和2年度の取組

○ 図書館管理運営事業

幅広い分野の資料の収集を行い、地域・行政資料や視聴覚資料の充実にも努めます。

また、図書館情報総合システムを活用して質の高いサービスを提供するとともに、市立図書館6館（中央、箕郷、群馬、新町、榛名、山種記念吉井）、拠点公民館6館（倉賀野、倉渕、中川、長野、大類、寺尾）、高崎駅市民サービスセンターを物流システムで結び、利便性の更なる向上を図ります。

○ 市民生活に寄り添う図書館づくり

市民の生涯学習を支援し、課題解決の援助を行うためにレファレンスサービスの向上を図ります。

○ 子どもの読書活動の推進

子ども読書活動推進計画に基づく事業を推進し、子どもの発達段階に沿った読書活動、学習活動を支援します。

○ 関係諸機関との連携事業

関係諸機関と連携して企画展示等により情報を提供するとともに、大学図書館や市外の公共図書館等との相互貸借により必要とする人に必要な情報・資料が届くよう努めます。

1 高崎市立図書館の沿革

明治42年 7月 7月15日	高崎市教育会評議会で図書館設立を議決 高崎市教育会、図書館設立の趣旨書を発表
明治43年 9月26日 11月 3日	高崎市教育会により本町地内の春靄館(しゅんあいかん)に私立高崎図書館を開設 蔵書数1,746冊 私立高崎図書館開館式
大正 2年	巡回文庫を開設
大正 6年	高崎市公会堂建設に伴い、図書館を西側隣接地へ移転
大正 8年 3月 4月 1日 8月 1日	高崎市教育会、高崎市へ図書館を寄贈 市立の図書館として発足 高崎図書館と称する 蔵書数8,079冊(うち洋書196冊)
昭和 5年 4月 1日	「高崎図書館々外帯出規程」が定められる
昭和10年11月26日	成田町1番地に洋風2階建、書庫鉄筋コンクリート造3階建の新館を建設、開館
昭和13年	この年、蔵書数26,541冊。年間利用者数180,620人。
昭和19年 1月 6日	東京鉦山監督局の疎開に伴い、寄合町救世軍跡に移転
昭和21年 3月11日	高崎公園内武徳殿に移転
昭和23年 3月 1日 5月 7日	高崎図書館内に、群馬軍政部の民間情報課(CIE)がCIE図書室を設置 成田町に復帰、開館
昭和24年12月 6日	CIE図書室に代わり、連合軍最高司令官(SCAP)民間情報教育局(CIE)がSCAPCIE東京図書館高崎分館を設置
昭和25年 9月 10月 1日	児童図書室を開設 高崎市立図書館条例施行。高崎市立図書館へ名称を変更
昭和26年 5月 1日	巡回文庫新発足。後に名称を貸出文庫とする
昭和27年 4月28日	SCAPCIE東京図書館高崎分館、東京アメリカ文化センター高崎分館へ移行
昭和34年 8月	貸出文庫の配本車を新規購入
昭和39年 6月	自動車文庫による広域サービスを開始
昭和40年12月	高松町1番地に鉄筋コンクリート造(陸屋根)を6,000万円で改築(地下1階地上5階建、延床面積1,900㎡)
昭和41年 2月 1日	新館へ移転(2階から5階の一部で延床面積1,098㎡)
昭和45年 8月	新しい自動車文庫「はばたき号」によるサービス開始(ステーション49箇所)
昭和47年 6月 10月	貸出文庫配本車を購入 第9回群馬県図書館大会を開催
昭和49年11月 1日	身体障害者福祉対策の一環としてエレベーターを設置
昭和50年 4月 1日	増築工事により、小・中学生室及び事務室各30㎡を拡張
昭和52年 3月30日	移動図書館車「はばたき号」を新車に交換

昭和55年 6月 21日 7月 17日	著者を囲む会(直木賞作家宮尾登美子とともに)を開催 吉井町立山種記念吉井図書館開館
昭和57年 4月 1日 4月 1日 5月 19日	貸出文庫配本車を新車に交換 昭和59年度図書館移転を目標に計画作成 国際姉妹都市コーナーを設置
昭和58年 1月 28日	群馬県図書館協会、移動図書館研究会開催
昭和59年 7月 7日 7月 21日 11月 1日	新館オープン(高松町1番地から末広町25番地1に移転) 高崎市総合文化センターのオープニングセレモニー 著者を囲む会開催(群馬県図書館協会と共催) 高崎市立図書館電算システム稼働(日立ハイタックL-450)
昭和60年 3月 27日 4月 1日 4月 1日 10月 1日	移動図書館車納車(全天候型、4,000冊積載) 移動図書館車運行開始 広域圏住民へのサービス開始 移動図書館を電算化
昭和61年 5月 1日 9月 1日	書庫内の資料電算化準備開始 貸出文庫電算化
昭和62年 6月	電算新システム稼働(M630-10)
昭和63年 6月 10日 12月	新町立図書館開館 小谷文庫受け入れ
平成元年 7月 14日	箕郷町立図書館開館
平成 2年 10月 1日 10月 1日	視聴覚資料(ビデオテープ、CD)の貸出開始 コンピュータによる図書資料検索開始
平成 3年 4月 1日 11月 26日 11月 26日	視聴覚ライブラリー(16ミリフィルム)の貸出開始 電算新システム(LOOKS/L)稼働、貸出点数を図書資料5点、 視聴覚資料2点とする 高崎経済大学図書館と相互検索開始
平成 4年 1月 10日	倉賀野公民館に電算システム導入
平成 5年 1月	視聴覚コーナー独立、図書館用セキュリティシステムBDS導入
平成 6年 4月 1日 4月 1日 11月 4日	年末年始と蔵書整理期間を除き、原則的に通年開館を実施 視聴覚資料の貸出点数を3点とする 群馬町立図書館開館
平成 7年 7月 1日 7月 8月 1日 8月 1日 10月 1日	レファレンスコーナー設置 榛名町図書館、榛名町総合文化センター内に開館 電子計算機の機種をM840-130に変更 移動図書館車「はばたき号」を新車に変更 移動図書館車「はばたき号」に雑誌積載
平成 8年 4月 1日 4月 1日 平成 8年 11月 1日	移動図書館車「はばたき号」にビデオ(主に幼児向け)積載 視聴覚資料の貸出点数を5点とする 洋書コーナーの設置
平成10年 3月 8月	平成8年度と9年度で「俳山亭文庫」を購入 前橋市立図書館との交流事業開始

平成11年 4月 1日 4月 1日 7月	視聴覚係設置 前橋市立図書館との相互利用事業開始 リサイクル図書コーナーの設置
平成12年 4月 1日 4月19日 12月15日	高崎都市圏（11市町村）図書館（室）との相互利用事業開始 CD-ROM貸出開始 電算新システム（LOOKS21/P）稼働
平成13年12月 1日	図書館ホームページの開設
平成14年 1月 1日 4月26日 5月 1日 7月 1日 7月15日	学校、公民館図書室等からインターネットによる予約受付開始 図書資料の貸出点数を10冊とする 高崎市立図書館友の会発足 高崎駅市民サービスセンター図書コーナー開設 DVD貸出開始
平成17年12月 1日	電算システム新バージョンにて稼働（LOOKS21/P）
平成18年 1月23日 6月30日 10月 1日	合併に伴い、箕郷・群馬・新町図書館を設置。従来の高崎市立図書館を高崎市立中央図書館と改称 新町図書館建設に向けて設計に着手 合併に伴い榛名図書館を設置し、電算システムを統合
平成19年 1月 5日 1月 5日 3月 1日 5月 1日 6月28日	新町図書館建物解体に伴い、隣接する教育会館において仮開館 一般利用者からのインターネットによる予約受付開始 新町図書館の電算システムを統合 箕郷・群馬図書館の電算システムを統合 新町図書館建設工事着工（平成20年3月25日完成）
平成20年 6月 6日	新町図書館開館（鉄骨造平屋建・延床面積1,012㎡）
平成21年 6月 1日 7月	合併に伴い、山種記念吉井図書館を設置 新図書館（中央図書館）建設 本体工事着工
平成22年11月 1日 12月末日	新図書館（中央図書館）移転作業に伴う窓口業務の縮小（予約資料受け取りと返却のみ） 自動車による移動図書館サービス事業の廃止
平成23年 1月 1月31日 3月 1日 3月 1日 4月 1日 4月22日 6月25日	移動図書館廃止に伴う代替事業として、4公民館を拠点とした予約資料の受け取り及び返却を開始 新図書館（中央図書館）竣工 ICタグ導入に伴い新電算システム稼働（LOOKS21/P） 山種記念吉井図書館の電算システムを統合 中央図書館開館（末広町25番地1から高松町5番地28に移転）。高崎市役所総務部庶務課から、市史担当が移管される 「子どもの読書活動優秀実践図書館」として中央図書館が文部科学大臣表彰を受賞 榛名図書館建設工事着工
平成24年 6月29日 7月	榛名図書館竣工 中央図書館で、高崎市こども家庭課ブックスタート事業開始

平成24年 9月 1日	榛名図書館開館（上里見町1072番地1から下室田町900番地4に移転）
平成25年 4月23日 9月30日	旧高崎市立図書館（末広町25番地1）解体工事着工 旧高崎市立図書館解体工事完了
平成26年 1月 4日 1月 4日 3月 10月 9日 ・10日	電算システム新バージョンにて稼働（Looks-i） インターネットによる書架予約受付開始 高崎市子ども読書活動推進計画策定 全国公共図書館研究集会（サービス部門 総合・経営部門）開催（主催：日本図書館協会公共図書館部会・県教育委員会・県図書館協会・関東地区公共図書館協議会）
平成28年 2月 3日 10月 1日 10月 1日	レファレンス協同データベース事業における成果と寄与に対する「御礼状」（国立国会図書館）を中央図書館が受領（県内初） 山種記念吉井図書館の改修工事に伴い、吉井支所南庁舎において仮開館 山種記念吉井図書館改修工事着工（平成29年3月17日竣工）
平成29年 2月 1日 4月22日 7月 1日	レファレンス協同データベース事業の「御礼状」（国立国会図書館）を中央図書館が受領（2年連続2度目） 山種記念吉井図書館再開館 システム機器入替えに伴い新電算システム稼働（ADWORLD図書館情報総合システム）
平成30年 2月19日 4月23日	レファレンス協同データベース事業の「御礼状」（国立国会図書館）を中央図書館が受領（3年連続3度目） 「子どもの読書活動優秀実践図書館」として群馬図書館が文部科学大臣表彰を受賞
平成31年 2月19日 平成31年 3月	レファレンス協同データベース事業の「御礼状」（国立国会図書館）を中央図書館が受領（4年連続4度目） 高崎市子ども読書活動推進計画（第二次）策定
令和 2年 2月27日	レファレンス協同データベース事業の「御礼状」（国立国会図書館）を中央図書館が受領（5年連続5度目）

2 運営計画

令和2年度は次の事業を運営していく。

(1) 図書館サービス活動

- ① 高崎市に関する地域関連資料も含めて、図書資料や視聴覚資料の充実を図る。
- ② 新聞雑誌などのデータベースを検索できるサービスを提供し、情報入手手段の多様化を図る。
- ③ 市民の図書館に対する理解と関心をさらに高めるため、ホームページの充実や広報高崎、各種メディアへの情報提供を図る。
- ④ 活字離れが進む世代と言われる中高生を対象にしたティーンズコーナーの充実を図る。
- ⑤ インターネットによるサービス、学校図書館や公民館図書室との連携を強化する館外サービスの充実を図る。
- ⑥ 除籍資料及び寄贈資料の再利用のためリサイクル事業の充実を図る。
- ⑦ 障がい者向けの新しいサービスである「サピエ」の周知を行い、障がい者等サービスの充実を図る。

(2) 資料収集活動

- ① 令和2年度当初の図書費配分は概ね次のとおりとし、適正な予算の執行を行う。

図書費総額 78,000 (千円)

(内訳)

中央図書館 54,000

(図書資料費 41,000)
(視聴覚資料費 13,000)

箕郷図書館 4,000

群馬図書館 7,000

新町図書館 4,300

榛名図書館 4,400

山種記念吉井図書館 4,300

- ② 高崎を含む西毛地域に関わる近世・近現代の貴重な資料集成である「俳山亭文庫」を平成8年度から2か年をかけて購入した。それらの整理を進めながら、様々な地域資料を収集していく。
- ③ 視聴覚資料は、CDやDVD等の充実を図りながら、なお一層の利用者へのサービス向上に努める。

(3) 令和2年度当初予算

一般会計予算 165,520,000 (千円)

教育費 15,710,012

社会教育費 3,158,300

図書館費 361,396

3 図書館のあらまし

(1) 施設の概要

① 建物の概要・駐車場

	中央図書館	箕郷図書館	群馬図書館	新町図書館	榛名図書館	山種記念 吉井図書館
所在地	高松町 5 番地 28	箕郷町西明屋 299 番地 1	足門町 1667 番地 1	新町 3126 番地	下室田町 900 番地 4	吉井町吉井 285 番地 5
開館日	平成 23 年 4 月 1 日	平成元年 7 月 14 日	平成 6 年 11 月 4 日	平成 20 年 6 月 6 日	平成 24 年 9 月 1 日	昭和 55 年 7 月 17 日
構造	鉄骨造 免震構造 6 階建 5・6 階部分 (総合保健センタ ーとの複合施設)	鉄筋コンクリ ート造 2 階建	鉄筋コンクリ ート造 2 階建 (一部地 下 1 階)	鉄骨造 平屋建	鉄骨造 2 階建 2 階部分 (福祉会館、 地域活動支援 センター、児 童館との複合 施設)	鉄骨造 2 階建
延床	5,983.17 m ² (専用部分)	552.17 m ²	1,738.00 m ²	1,012.28 m ²	852.97 m ² (2 階部分)	420.45 m ²
駐車場	総合保健センタ ーと共用 11,564.01 m ² 400 台	敷地内 160 m ² 11 台 文化財事務所 地内 150 m ² 10 台 薬師堂前 80 m ² 4 台	500 m ² 25 台	教育会館、長 寿センターと 共有 342.4 m ² 30 台	施設で共有 60 台	専用 4 台 吉井公民館共有 20 台

② 館内施設案内

中央図書館

施設名称	階別	施設内容
物流室	1 階	自動仕分機 (17 仕分)
自動出納書庫	1・2 階	1・5・6 階に出納ステーション 約 40 万冊収容可能
一般図書エリア	5 階	一般図書 約 107,700 点
ティーンズエリア	〃	約 16,200 点 閲覧席 12 席
児童図書エリア	〃	児童図書約 19,000 点 絵本約 13,200 点 紙芝居約 710 点 児童用閲覧席 36 席
おはなしのへや	〃	読み聞かせ 収容人数約 40 人 スタートブック約 910 点
授乳室	〃	ベッド ソファ・テーブル一式 流し台
地域資料・参考図書エリア	〃	郷土資料・辞書・辞典等 約 18,500 点
研究個室	〃	5 室
対面朗読室	〃	テーブル 1 台 椅子 4 脚 拡大読書器 1 台
データベースコーナー	〃	4 席 データベース 10 種
新聞・雑誌エリア	〃	新聞 35 紙 雑誌 248 誌 ソファ 28 席、椅子 12 席
公開書庫	〃	一般図書約 103,100 点 小谷文庫約 4,500 点 田島文庫約 1,800 点

予約本コーナー	〃	予約資料 約 2,800 点収容可能
静寂読書室	〃	6 席
閲覧席	〃	社会人用閲覧席 40 席 窓部閲覧席 48 席
自動貸出機	5・6 階	5 階 4 台 6 階 2 台
視聴覚エリア	6 階	CD 約 23,500 点 DVD 約 16,800 点 ビデオ 約 1,600 点
シアターブース	〃	ビデオ・DVD 一体デッキ 10 台
試聴コーナー	〃	スタンディングタイプ 5 台
地域資料・行政資料保存庫	〃	市史編さん資料 行政資料等
学習室	〃	102 席 (うち、インターネットパソコン 6 席)
飲食コーナー	〃	テーブル 4 台 椅子 12 席 ハイチェア 12 席
学習コーナー	〃	テーブル 5 台 椅子 30 席
多目的室	〃	DVD 上映会等行事 約 30 人収容可能

箕郷図書館

施設名称	階別	施設内容
一般開架	1 階	一般図書 約 23,900 点 児童書 約 6,600 点 YA 約 630 点 ビデオ・CD・DVD 等 約 3,300 点
新聞雑誌コーナー	〃	新聞 6 紙 雑誌 50 誌 県内住宅地図
幼児コーナー	〃	絵本 約 4,900 点 紙芝居 約 280 点
視聴覚コーナー	〃	ビデオ・CD・DVD 一体デッキ 4 台
閲覧コーナー	〃	10 席
書庫	〃	収容能力 約 9,000 点
会議室	〃	会議室兼資料室
電話帳コーナー	〃	県内電話帳 公衆電話
学習・閲覧コーナー	2 階	辞書・辞典・叢書・年鑑等 約 2,200 点 椅子 37 席

群馬図書館

施設名称	階別	施設内容
一般開架	1 階	郷土資料・行政資料等 約 3,300 点 児童図書 約 13,200 点 CD・DVD・ビデオ 約 5,600 点
新聞雑誌コーナー	〃	新聞 7 紙 雑誌 93 誌
参考図書 (カウンター内)	〃	各種辞書・辞典・地図・県内電話帳
閲覧席	〃	ソファ席
視聴覚コーナー	〃	ビデオ・DVD 一体デッキ 2 台 DVD デッキ 1 台 CD デッキ 3 台
おはなしコーナー	〃	絵本 約 8,700 点 紙芝居 約 650 点
視聴覚室	〃	椅子 48 席 長机 6 台
一般開架	2 階	一般図書 約 67,000 点
レファレンス学習コーナー	〃	42 席
書庫	地階	収容能力 約 55,000 点

新町図書館

施設名称	階別	施設内容
一般開架	1 階	一般図書・郷土資料 約 53,200 点
新聞雑誌コーナー	〃	新聞 6 紙、雑誌 77 誌 19 席 ソファ席
参考図書コーナー	〃	各種辞書・事典・地図等
街道絵図コーナー	〃	中山道・街道等資料 約 100 点
児童書コーナー	〃	児童図書 約 12,100 点 22 席
おはなしの部屋	〃	絵本 約 7,100 点 紙芝居 約 600 点
視聴覚コーナー	〃	ビデオ・CD・DVD 等 約 6,100 点 ビデオ・CD・DVD 一体デッキ 2 台

学習・閲覧コーナー	〃	長机 5 台 30 席 椅子 9 席
多目的室	〃	椅子 35 脚 長机 8 台 一人用机 10 台
書庫	〃	収容能力 約 33,000 点

榛名図書館

施設名称	階別	施設内容
一般図書コーナー	2 階	一般図書 約 31,280 点
新聞雑誌コーナー	〃	新聞 8 紙 雑誌 55 誌 長机 1 台 6 席 ソファ席 13 席
地域資料・参考図書コーナー	〃	郷土資料 約 3,870 点 各種参考図書 約 530 点
おはなしの部屋	〃	絵本 (赤) 約 530 点 大型絵本 約 70 点
児童コーナー	〃	絵本 (青) 約 4,340 点 紙芝居 約 710 点 児童図書 約 8,500 点 楕円・丸机 3 台 13 席 丸椅子 10 席 かんたん工作コーナー (幼児用テーブル 3 台 丸椅子 4 席)
視聴覚コーナー	〃	ビデオ・CD・DVD等 約 2,490 点 ビデオ・DVD一体デッキ 4 台
閲覧・学習コーナー	〃	長机 5 台 33 席 角椅子 15 席
書庫	〃	収容能力 約 40,000 点

山種記念吉井図書館

施設名称	階別	施設内容
一般開架	1 階	児童図書 約 12,100 点 ビデオ・CD・DVD等 約 2,550 点
幼児コーナー	〃	絵本 約 8,000 点 紙芝居 約 450 点
視聴覚コーナー	〃	ビデオ・DVD一体デッキ 1 台
閲覧	〃	長椅子 2 (2 人掛×2) 小椅子 9 席
書庫	〃	収容能力 約 10,000 点
一般開架	2 階	一般図書 約 27,100 点 郷土資料 約 500 点
新聞雑誌コーナー	〃	新聞 9 紙 雑誌 61 誌
学習・閲覧コーナー	〃	長椅子 4 (3 人掛け×3、4 人掛×1) 長机 2 台 4 席 学習席 14 席

(2) 図書館の活動

① 開館時間

中央図書館

- ・火曜日～金曜日 午前 10 時～午後 8 時
- ・土、日、月曜日及び祝日法に規定する休日 午前 10 時～午後 5 時

箕郷図書館

- ・水曜日～金曜日 午前 10 時～午後 7 時
- ・土、日、月曜日及び祝日法に規定する休日 午前 10 時～午後 5 時

群馬図書館

- ・火曜日～金曜日 午前 10 時～午後 7 時
- ・土、日曜日及び祝日法に規定する休日 午前 10 時～午後 5 時

新町図書館

- ・水曜日～金曜日 午前 10 時～午後 7 時
- ・土、日、月曜日及び祝日法に規定する休日 午前 10 時～午後 5 時

榛名図書館

- ・火曜日～金曜日 午前10時～午後7時
- ・土、日曜日及び祝日法に規定する休日 午前10時～午後5時

山種記念吉井図書館

- ・火曜日～金曜日 午前10時～午後7時
- ・土、日曜日及び祝日法に規定する休日 午前10時～午後5時

② 休館日

中央図書館

- ・年末年始 ・館内整理日（館長が定める毎月の中の1日）
- ・特別整理期間（春・秋それぞれ10日間以内で、館長が定める日）

箕郷図書館

- ・毎週火曜日 ・年末年始 ・館内整理日（館長が定める毎月の中の1日）
- ・特別整理期間（春・秋それぞれ10日間以内で、館長が定める日）

群馬図書館

- ・毎週月曜日 ・年末年始 ・館内整理日（館長が定める毎月の中の1日）
- ・特別整理期間（春・秋それぞれ10日間以内で、館長が定める日）

新町図書館

- ・毎週火曜日 ・年末年始 ・館内整理日（館長が定める毎月の中の1日）
- ・特別整理期間（春・秋それぞれ10日間以内で、館長が定める日）

榛名図書館

- ・毎週月曜日 ・年末年始 ・館内整理日（館長が定める毎月の中の1日）
- ・特別整理期間（春・秋それぞれ10日間以内で、館長が定める日）

山種記念吉井図書館

- ・毎週月曜日 ・年末年始 ・館内整理日（館長が定める毎月の中の1日）
- ・特別整理期間（春・秋それぞれ10日間以内で、館長が定める日）

③ 資料の貸出

【個人貸出】 1人・図書資料10冊と視聴覚資料5点まで2週間貸出

【団体貸出】 市内小中学校及び特別支援校、幼稚園、保育所、学童クラブ、
読書グループ等に1か月間、図書資料40冊貸出

④ 調査相談(レファレンス)

利用者からの様々な質問に対して、速やかに対応し資料等による問題解決を図っている。

⑤ 資料の複写

図書館所蔵の資料に限り、資料の一部の複写サービスを実費で行っている。

⑥ その他サービス

ア インターネットによる情報提供

図書館ホームページによる図書館情報の提供、資料の予約受付サービスを行っている。
また、商用データベースによる検索サービスを行っている。

イ 障がい者等サービスの実施

中央図書館の利用者で、障がいや高齢のため一般的な活字を読むことが難しい人を対象

に、障がい者等サービスを実施している。また、令和2年度から視覚障害者情報総合ネットワーク「サピエ」に加入し、充実した資料の提供を可能にしている。

ウ 公民館等での図書館業務の実施

市内6図書館のほか、倉賀野・倉渕・中川・長野・大類・寺尾の6公民館の図書室及び高崎駅市民サービスセンターへ図書館端末を設置し、貸出・返却や資料の予約などの業務を行っている。

エ 資料管理や貸出業務等のIT化

図書館資料にICタグを貼付。これにより、蔵書点検など資料管理が容易になるほか、自動貸出機や予約棚の設置により、利用者自身による資料の貸し出し・受け取りが可能となっている。

オ 学校連携

平成25年度から市内の小中学校及び特別支援校に対して、学校からの相談に応じ、学習テーマに沿った資料の収集・提供、「高崎市学校連携パック」のセット提供、県立図書館学習支援セットの高崎市立図書館経由での貸し出しを行っている。また、「がっこう⇄たかさき としょかん通信」を隔月で発行し、学校図書館との情報共有に努めている。

⑦ 文化活動（令和元年度実績）

中央図書館

・お話しの会	……………	毎週月・木曜日、毎月第2土曜日 第4日曜日
・DVD上映会	……………	毎月第1、第3水曜日
・絵本の読み聞かせ	……………	毎月第3火曜日
・読書会	……………	毎月第3木曜日（8月・3月を除く）
・絵本の読書相談	……………	毎月第4土曜日
・こども読書週間 絵本と児童書のベストリーダーリスト展示		4月23日～5月12日
・武内涼氏講演会 「高崎で小説を書くということ」	……………	6月23日 101名
・夏休みお話ボランティア研修会	……………	7月6日 23名
・夏休みお話し会	……………	7月20日～8月23日 994名
・読書感想文講座	……………	7月22日、24日、30日 72名
・たのしい科学あそび講座	……………	7月25日、26日、29日 35名
・親子手作り絵本講座	……………	8月1日、2日 19組
・親子図書館探検	……………	8月5日、8日 41名
・DVD親子上映会	……………	8月6日 46名
・古文書解読入門講座	……………	9月12日、10月10日、31日、 12月12日 83名
・みんなで楽しむ朗読会	……………	9月28日 10名
・絵本であそぼう	……………	12月3日 33名
・冬のおはなし会	……………	2月1日 47名

箕郷図書館

・ 育児サークル	毎月第3木曜日
・ 絵本の読み聞かせ	毎月第3土曜日
・ 「読書のおと」の配布	通年 62冊
・ みさと風の発行	4月、7月、10月、1月 年4回
・ ビブリオバトル観戦	5月6日 17名
・ 古本市	6月8日～10日 289名
・ 手作り絵本教室	7月21日 26名
・ 人形劇「ねずみのよめいり」他	8月24日 18名
・ ミサト・読書・交流会	9月7日 14名
・ DVD上映会「若草物語」	9月8日 5名
・ おとなの読書手帳配布	11月8日～10日 30名
・ DVD上映会「ざんねんないきもの事典」	12月8日 20名
・ 本の福袋貸出（子ども用20袋、大人用10袋）	1月5日～9日 30袋

群馬図書館

・ 絵本のおみかたり	毎月第2・第4水曜日
・ 読書会	毎月第1土曜日
・ こども読書週間	4月23日～5月10日
・ 七夕飾り	6月20日～7月7日 221名
・ 夏のおはなし会	7月24日 45名
・ 読書週間	10月25日～11月4日
・ 開館25周年記念講演会「Oh! My 群馬図書館 ～地域図書館の役割 昔話を交えながら～」	11月16日 11名
・ ぬりえ大会	12月7日～12月19日 138名
・ 冬のおはなし会	12月21日 35名

新町図書館

・ おはなしの会	毎月第1土曜日
・ 新町図書館だより発行	4月、7月、10月、2月 年4回
・ 春のおはなし会	4月20日 21名
・ 春のこども読書週間「がんばった手帳」配布	4月24日～5月12日 300名
・ 本のこと「ひきうけ隊」	4月27日 4名
・ 七夕飾りをつくろう	6月8日～7月7日
・ 中学生のおすすめの本の展示	6月8日～12月26日
・ 夏休みこども一日図書館員	7月24日、25日 6名
・ 本のこと「ひきうけ隊」	7月27日 8名
・ 読書感想文書き方講座	7月29日 5名
・ 夏のおはなし会	8月17日 25名
・ こわいおはなしの会	8月21日 10名
・ 秋のおはなし会	10月19日 10名

- ・「読書マラソン」 10月27日～12月26日
- ・秋の読書週間「がんばった手帳」配布 10月27日～11月9日 300名
- ・雑誌・図書リサイクル市 10月26日～28日
- ・本のこと「ひきうけ隊」 11月2日 4名
- ・クリスマスおはなしの会 12月21日 21名
- ・講演会「完全群馬目線で高校日本史を書いたら
こうなりました《群馬学式日本史》」 .. 2月1日 15名

榛名図書館

- ・読み聞かせ(ボランティア) 偶数月第3日曜日
- ・こども読書週間企画「図書館の達人になろう！」
(クイズに挑戦) 4月20日～5月12日 133名
- ・古本市 6月8日～12日
- ・夏休み読書感想文のかきかた 7月24日、8月1日 10名
- ・チャレンジ一日図書館員 8月7日～8日 7名
- ・「夏休み理科工作教室」 8月17日 42名
- ・秋の読書週間企画「図書館の達人になろう！」
(子どもも大人もクイズに挑戦) 10月26日～11月10日 147名
- ・さがしえことばクイズ(幼児向け) 10月26日～11月10日 100名
- ・秋の読書週間講座
「声に出して楽しむ日本の文学 第5回」 11月6日 18名
- ・「冬のお楽しみ会」(児童による「よみ語り」
・えいごであそぼ・人形劇) 11月30日 55名
- ・古本市 1月11日～15日
- ・DVD上映会 2月13日 20名

山種記念吉井図書館

- ・おはなしの会 毎月第1金曜日・第3土曜日
- ・こども読書週間企画
「ロケットを作ろう」 4月25日～5月12日 160名
「うちゅうへとびだそうスタンプラリー」 5月1日～2月29日 240名
- ・夏休み企画
「調べ学習・これできみは宇宙博士」 7月24日～9月2日 99名
「牛乳パックでリモコン立てとカードケースを
作ろう」 7月26日 8名
- ・秋の読書週間企画
「秋の七草スタンプラリー」 9月1日～10月31日 126名
「朗読を楽しもう」 10月25日 14名
「大型布紙芝居の上演、リサイクル図書・雑誌
の無料配布」 11月9日 573名

・冬の企画

「ルービックキューブを作ろう」	……	11月24日	34名
「凧を作ろう」	……	12月14日～19日	61名
「松ぼっくりでクリスマスツリーを作ろう」		12月14日～25日	150名
・お正月企画「お楽しみ福袋」	……	1月5日	30セット

(3) 図書館運営の特徴

- ① 視聴覚資料の所蔵点数と貸出点数は全国でも有数である。
- ② 俳山亭文庫を所蔵している。
- ③ 平成23年4月に群馬県内で初めてICタグを導入した。中央図書館においては、自動貸出機・予約棚・自動出納書庫による新たなサービスを提供している。
- ④ 平成25年度から市内の小中学校及び特別支援校に対し、学校支援事業「学校連携」を開始している。

(4) コンピュータ・システムの概要

稼動年月日 …… 平成29年7月1日

サーバ …… 日立 HA8000/RS220AN2

ソフト …… 日立図書館情報総合システム(ADWORLD)

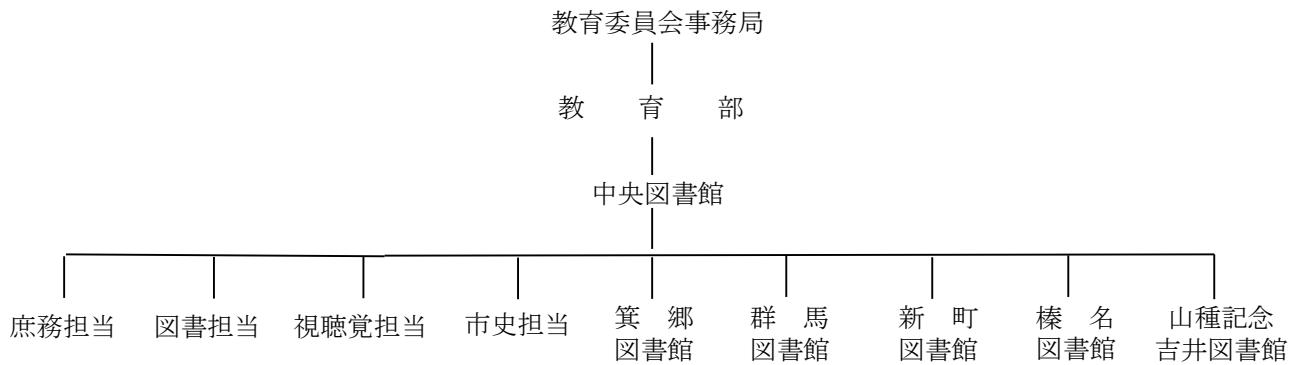
※1 平成23年3月1日に電算システムが統合され、全館 LOOKS21/P に統一

※2 平成26年1月1日に電算システムバージョンアップ(LOOKS-i)

※3 平成29年7月1日に機器入替えに伴い電算システム更新(ADWORLD)

4 組織

(1) 組織図



(2) 職員構成 (令和2年4月1日現在)

	館長	次長	次長補佐 係長	主査	主任 主事	主事	行政 嘱託	計
中央	1	1	5	10 (5)		2	18 (9)	37 (14)
箕郷	1 (1)				1		4 (2)	6 (3)
群馬	1			1			5 (4)	7 (4)
新町	1					1 (1)	4 (3)	6 (4)
榛名	1			1			4 (3)	6 (3)
吉井	1				1		4 (3)	6 (3)
合計	6 (1)	1	5	12 (5)	2	3 (1)	39 (24)	68 (31)

※中央図書館長は再任用職員

※（ ）は司書資格のある者で内数