

高崎市教育行政方針（図書館）

心の出会いを大切にする図書館の創造

施 策

- 1 中央図書館の活用
- 2 中央図書館と地域館とのネットワークの構築
- 3 図書資料や視聴覚資料の充実
- 4 関係諸機関との連携
- 5 近隣自治体の図書館との連携

令和元年度の取組

○ 図書館管理運営事業

中央図書館は、地域の図書館等とネットワーク構築された「図書館情報総合システム」を活用して、利便性に配慮した質の高いサービスを提供し、市の拠点図書館としての役割を果たしていきます。

併せて、どこの地域にも必要な資料が速やかに届き、同じサービスが受けられるよう、6つの図書館を結ぶ物流システムの円滑な運営を促進します。

資料の収集は、あらゆる分野に配慮するとともに、市の文化と伝統の蓄積である地域・行政資料や、進展する情報メディアに対応した視聴覚資料の充実にも努めます。

○ 諸機関との連携

倉賀野、倉渕、中川、長野、大類、寺尾の各公民館においては、図書館資料の予約、受取、返却ができる体制となっており、これからも連携して更なるサービスの拡充に努めます。

また、幼稚園・保育所等や学校図書館などの教育関係機関と、資料や人的支援を有効的に活用した連携強化を図り、子どもたちの発達段階に沿った読書活動を支援します。これまで中央館と地域館でのみ実施していた、学校連携パックや県の学習支援セットの受け渡しを、上記6公民館でも行えるようにすることで、学校連携の利便性を向上させます。

近隣自治体の図書館とは積極的な情報交換を行いつつ、これまでも連携して実施してきた図書資料の相互貸借事業を引き続き活用し、サービスの充実を図ります。

1 高崎市立図書館の沿革

明治42年 7月 7月15日	高崎市教育会評議会で図書館設立を議決 高崎市教育会、図書館設立の趣旨書を発表
明治43年 9月26日 11月 3日	高崎市教育会により本町地内の春靄館(しゅんあいかん)に私立高崎図書館を開設 蔵書数1,746冊 私立高崎図書館開館式
大正 2年	巡回文庫を開設
大正 6年	高崎市公会堂建設に伴い、図書館を西側隣接地へ移転
大正 8年 3月 4月 1日 8月 1日	高崎市教育会、高崎市へ図書館を寄贈 市立の図書館として発足 高崎図書館と称する 蔵書数8,079冊(うち洋書196冊)
昭和 5年 4月 1日	「高崎図書館々外帯出規程」が定められる
昭和10年11月26日	成田町1番地に洋風2階建、書庫鉄筋コンクリート造3階建の新館を建設、開館
昭和13年	この年、蔵書数26,541冊。年間利用者数180,620人。
昭和19年 1月 6日	東京鉱山監督局の疎開に伴い、寄合町救世軍跡に移転
昭和21年 3月11日	高崎公園内武徳殿に移転
昭和23年 3月 1日 5月 7日	高崎図書館内に、群馬軍政部の民間情報課(CIE)がCIE図書室を設置 成田町に復帰、開館
昭和24年12月 6日	CIE図書室に代わり、連合国軍最高司令官(SCAP)民間情報教育局(CIE)がSCAPCIE東京図書館高崎分館を設置
昭和25年 9月 10月 1日	児童図書室を開設 高崎市立図書館条例施行。高崎市立図書館へ名称を変更
昭和26年 5月 1日	巡回文庫新発足。後に名称を貸出文庫とする
昭和27年 4月28日	SCAPCIE東京図書館高崎分館、東京アメリカ文化センター高崎分館へ移行
昭和34年 8月	貸出文庫の配本車を新規購入
昭和39年 6月	自動車文庫による広域サービスを開始
昭和40年12月	高松町1番地に鉄筋コンクリート造(陸屋根)を6,000万円で改築(地下1階地上5階建、延床面積1,900㎡)
昭和41年 2月 1日	新館へ移転(2階から5階の一部で延床面積1,098㎡)
昭和45年 8月	新しい自動車文庫「はばたき号」によるサービス開始(ステーション49箇所)
昭和47年 6月 10月	貸出文庫配本車を購入 第9回群馬県図書館大会を開催
昭和49年11月 1日	身体障害者福祉対策の一環としてエレベーターを設置
昭和50年 4月 1日	増築工事により、小・中学生室及び事務室各30㎡を拡張

昭和52年 3月30日	移動図書館車「はばたき号」を新車に交換
昭和55年 6月21日 7月17日	著者を囲む会(直木賞作家宮尾登美子とともに)を開催 吉井町立山種記念吉井図書館開館
昭和57年 4月 1日 4月 1日 5月19日	貸出文庫配本車を新車に交換 昭和59年度図書館移転を目標に計画作成 国際姉妹都市コーナーを設置
昭和58年 1月28日	群馬県図書館協会、移動図書館研究会開催
昭和59年 7月 7日 7月21日 11月 1日	新館オープン(高松町1番地から末広町25番地1に移転) 高崎市総合文化センターのオープニングセレモニー 著者を囲む会開催(群馬県図書館協会と共催) 高崎市立図書館電算システム稼働(日立ハイタックL-450)
昭和60年 3月27日 4月 1日 4月 1日 10月 1日	移動図書館車納車(全天候型、4,000冊積載) 移動図書館車運行開始 広域圏住民へのサービス開始 移動図書館を電算化
昭和61年 5月 1日 9月 1日	書庫内の資料電算化準備開始 貸出文庫電算化
昭和62年 6月	電算新システム稼働(M630-10)
昭和63年 3月 6月10日 12月	田島武夫文庫開設準備 新町立図書館開館 小谷文庫受け入れ
平成元年 7月14日 10月	箕郷町立図書館開館 小谷文庫開設準備
平成 2年10月 1日 10月 1日	視聴覚資料(ビデオテープ、CD)の貸出開始 コンピュータによる図書資料検索開始
平成 3年 4月 1日 11月26日 11月26日	視聴覚ライブラリー(16ミリフィルム)の貸出開始 電算新システム(LOOKS/L)稼働、貸出点数を図書資料5点、 視聴覚資料2点とする 高崎経済大学図書館と相互検索開始
平成 4年 1月10日	倉賀野公民館に電算システム導入
平成 5年 1月	視聴覚コーナー独立、図書館用セキュリティシステムBDS導入
平成 6年 4月 1日 4月 1日 11月 4日	年末年始と蔵書整理期間を除き、原則的に通年開館を実施 視聴覚資料の貸出点数を3点とする 群馬町立図書館開館
平成 7年 7月 1日 7月 8月 1日 8月 1日 10月 1日	レファレンスコーナー設置 榛名町図書館、榛名町総合文化センター内に開館 電子計算機の機種をM840-130に変更 移動図書館車「はばたき号」を新車に変更 移動図書館車「はばたき号」に雑誌積載
平成 8年 4月 1日 4月 1日	移動図書館車「はばたき号」にビデオ(主に幼児向け)積載 視聴覚資料の貸出点数を5点とする

平成 8年 11月 1日	洋書コーナーの設置
平成10年 3月 8月	平成8年度と9年度で「俳山亭文庫」を購入 前橋市立図書館との交流事業開始
平成11年 4月 1日 4月 1日 7月	視聴覚係設置 前橋市立図書館との相互利用事業開始 リサイクル図書コーナーの設置
平成12年 4月 1日 4月19日 12月15日	高崎都市圏（11市町村）図書館（室）との相互利用事業開始 CD-ROM貸出開始 電算新システム（LOOKS21/P）稼働
平成13年12月 1日	図書館ホームページの開設
平成14年 1月 1日 4月26日 5月 1日 7月 1日 7月15日	学校、公民館図書室等からインターネットによる予約受付開始 図書資料の貸出点数を10冊とする 高崎市立図書館友の会発足 高崎駅市民サービスセンター図書コーナー開設 DVD貸出開始
平成17年12月 1日	電算システム新バージョンにて稼働（LOOKS21/P）
平成18年 1月23日 6月30日 10月 1日	合併に伴い、箕郷・群馬・新町図書館を設置。従来の高崎市立 図書館を高崎市立中央図書館と改称 新町図書館建設に向けて設計に着手 合併に伴い榛名図書館を設置し、電算システムを統合
平成19年 1月 5日 1月 5日 3月 1日 5月 1日 6月28日	新町図書館建物解体に伴い、隣接する教育会館において仮開館 一般利用者からのインターネットによる予約受付開始 新町図書館の電算システムを統合 箕郷・群馬図書館の電算システムを統合 新町図書館建設工事着工（平成20年3月25日完成）
平成20年 6月 6日	新町図書館開館（鉄骨造平屋建・延床面積1,012㎡）
平成21年 6月 1日 7月	合併に伴い、山種記念吉井図書館を設置 新図書館（中央図書館）建設 本体工事着工
平成22年11月 1日 12月末日	新図書館（中央図書館）移転作業に伴う窓口業務の縮小（予約 資料受け取りと返却のみ） 自動車による移動図書館サービス事業の廃止
平成23年 1月 1月31日 3月 1日 3月 1日 4月 1日 4月22日 6月25日	移動図書館廃止に伴う代替事業として、4公民館を拠点とした 予約資料の受け取り及び返却を開始 新図書館（中央図書館）竣工 ICタグ導入に伴い新電算システム稼働（LOOKS21/P） 山種記念吉井図書館の電算システムを統合 中央図書館開館（末広町25番地1から高松町5番地28に移転）。 高崎市役所総務部庶務課から、市史担当が移管される 「子どもの読書活動優秀実践図書館」として中央図書館が文部 科学大臣表彰を受賞 榛名図書館建設工事着工

平成24年 6月29日 7月 9月 1日	榛名図書館竣工 中央図書館で、高崎市こども家庭課ブックスタート事業開始 榛名図書館開館（上里見町1072番地1から下室田町900番地4に移転）
平成25年 4月23日 9月30日	旧高崎市立図書館（末広町25番地1）解体工事着工 旧高崎市立図書館解体工事完了
平成26年 1月 4日 1月 4日 3月 10月 9日 ・10日	電算システム新バージョンにて稼働（Looks-i） インターネットによる書架予約受付開始 高崎市子ども読書活動推進計画策定 全国公共図書館研究集会（サービス部門 総合・経営部門）開催（主催：日本図書館協会公共図書館部会・県教育委員会・県図書館協会・関東地区公共図書館協議会）
平成28年 2月 3日 10月 1日 10月 1日	レファレンス協同データベース事業における成果と寄与に対する「御礼状」（国立国会図書館）を中央図書館が受領（県内初） 山種記念吉井図書館の改修工事に伴い、吉井支所南庁舎において仮開館 山種記念吉井図書館改修工事着工（平成29年3月17日竣工）
平成29年 2月 1日 4月22日 7月 1日	レファレンス協同データベース事業の「御礼状」（国立国会図書館）を中央図書館が受領（2年連続2度目） 山種記念吉井図書館再開館 システム機器入替えに伴い新電算システム稼働（ADWORLD図書館情報総合システム）
平成30年 2月19日 4月23日	レファレンス協同データベース事業の「御礼状」（国立国会図書館）を中央図書館が受領（3年連続3度目） 「子どもの読書活動優秀実践図書館」として群馬図書館が文部科学大臣表彰を受賞
平成31年 2月19日 平成31年 3月	レファレンス協同データベース事業の「御礼状」（国立国会図書館）を中央図書館が受領（4年連続4度目） 高崎市子ども読書活動推進計画（第二次）策定

2 運営計画

令和元年度は次の事業を運営していく。

(1) 図書館サービス活動

- ① 高崎市に関する地域関連資料も含めて、図書資料や視聴覚資料の充実を図る。
- ② 新聞雑誌などのデータベースを検索できるサービスを提供し、情報入手手段の多様化を図る。
- ③ 市民の図書館に対する理解と関心をさらに高めるため、ホームページの充実や広報高崎、各種メディアへの情報提供を図る。
- ④ 活字離れが進む世代と言われる中高生を対象にしたティーンズコーナーの充実を図る。
- ⑤ インターネットによるサービス、学校図書館や公民館図書室との連携を強化する館外サービスの充実を図る。
- ⑥ 除籍資料及び寄贈資料の再利用のためリサイクル事業の充実を図る。

(2) 資料収集活動

- ① 令和元年度当初の図書費配分は概ね次のとおりとし、適正な予算の執行を行う。

図書費総額 78,000 (千円)

(内訳)

中央図書館	55,000
〔 図書資料費	41,000
〔 視聴覚資料費	14,000
箕郷図書館	4,000
群馬図書館	7,000
新町図書館	4,000
榛名図書館	4,000
山種記念吉井図書館	4,000

- ② 高崎を含む西毛地域に関わる近世・近現代の貴重な資料集成である「俳山亭文庫」を平成8年度から2か年をかけて購入した。それらの整理を進めながら、様々な地域資料を収集していく。
- ③ 視聴覚資料は、CDやDVD等の充実を図りながら、なお一層の利用者へのサービス向上に努める。

(3) 令和元年度当初予算

一般会計予算	168,140,000 (千円)
教育費	14,917,275
社会教育費	3,439,773
図書館費	359,147

3 図書館のあらまし

(1) 施設の概要

① 建物の概要・駐車場

	中央図書館	箕郷図書館	群馬図書館	新町図書館	榛名図書館	山種記念 吉井図書館
所在地	高松町 5 番地 28	箕郷町西明屋 299 番地 1	足門町 1667 番地 1	新町 3126 番地	下室田町 900 番地 4	吉井町吉井 285 番地 5
開館日	平成 23 年 4 月 1 日	平成元年 7 月 14 日	平成 6 年 11 月 4 日	平成 20 年 6 月 6 日	平成 24 年 9 月 1 日	昭和 55 年 7 月 17 日
構造	鉄骨造 免震構造 6 階建 5・6 階部分 (総合保健センタ ーとの複合施設)	鉄筋コンクリ ート造 2 階建	鉄筋コンクリ ート造 2 階建 (一部地 下 1 階)	鉄骨造 平屋建	鉄骨造 2 階建 2 階部分 (福祉会館、 地域活動支援 センター、児 童館との複合 施設)	鉄骨造 2 階建
延床	5,983.17 m ² (専用部分)	552.17 m ²	1,738.00 m ²	1,012.28 m ²	852.97 m ² (2 階部分)	420.45 m ²
駐 車 場	総合保健センタ ーと共用 11,564.01 m ² 400 台	敷地内 160 m ² 11 台 文化財事務所 地内 150 m ² 10 台 薬師堂前 80 m ² 4 台	500 m ² 25 台	教育会館、長 寿センターと 共有 342.4 m ² 30 台	施設で共有 60 台	専用 4 台 吉井公民館共有 20 台

② 館内施設案内

中央図書館

施設名称	階別	施設内容
物流室	1 階	自動仕分機 (17 仕分)
自動出納書庫	1・2 階	1・5・6 階に出納ステーション 約 40 万冊収容可能
一般図書エリア	5 階	一般図書 約 107,500 点
ティーンズエリア	〃	約 17,700 点 閲覧席 12 席
児童図書エリア	〃	児童図書約 18,300 点 絵本約 14,600 点 紙芝居約 720 点 児童用閲覧席 36 席
おはなしのへや	〃	読み聞かせ 収容人数約 40 人 スタートブック約 1,000 点
授乳室	〃	ベッド ソファ・テーブル一式 流し台
地域資料・参考図書エリア	〃	郷土資料・辞書・辞典等 約 21,000 点
研究個室	〃	5 室
対面朗読室	〃	テーブル 1 台 椅子 4 脚 拡大読書器 1 台
データベースコーナー	〃	4 席 データベース 8 種
新聞・雑誌エリア	〃	新聞 35 紙 雑誌 245 誌 ソファ 28 席、椅子 12 席
公開書庫	〃	一般図書約 103,500 点 小谷文庫約 4,600 点 田島文庫約 1,900 点

予約本コーナー	〃	予約資料 約 2,800 点収容可能
静寂読書室	〃	6 席
閲覧席	〃	社会人用閲覧席 40 席 窓部閲覧席 48 席
自動貸出機	5・6 階	5 階 4 台 6 階 2 台
視聴覚エリア	6 階	CD約 24,900 点 DVD約 16,100 点 ビデオ約 3,500 点
シアターブース	〃	ビデオ・DVD一体デッキ 10 台
試聴コーナー	〃	スタンディングタイプ 5 台
地域資料・行政資料保存庫	〃	市史編さん資料 行政資料等
学習室	〃	102 席 (うち、インターネットパソコン 6 席)
飲食コーナー	〃	テーブル 4 台 椅子 12 席 ハイチェア 12 席
学習コーナー	〃	テーブル 5 台 椅子 30 席
多目的室	〃	DVD上映会等行事 約 30 人収容可能

箕郷図書館

施設名称	階別	施設内容
一般開架	1 階	一般図書 約 23,500 点 児童書 約 6,600 点 YA約 660 点 ビデオ・CD・DVD等 約 3,300 点
新聞雑誌コーナー	〃	新聞 6 紙 雑誌 50 誌 県内住宅地図
幼児コーナー	〃	絵本 約 4,800 点 紙芝居 約 280 点
視聴覚コーナー	〃	ビデオ・CD・DVD一体デッキ 4 台
閲覧コーナー	〃	10 席
書庫	〃	収容能力 約 9,000 点
会議室	〃	会議室兼資料室
電話帳コーナー	〃	県内電話帳 公衆電話
学習・閲覧コーナー	2 階	辞書・辞典・叢書・年鑑等 約 2,400 点 椅子 37 席

群馬図書館

施設名称	階別	施設内容
一般開架	1 階	郷土資料・行政資料等 約 3,200 点 児童図書 約 13,100 点 CD・DVD・ビデオ 約 5,600 点
新聞雑誌コーナー	〃	新聞 7 紙 雑誌 93 誌
参考図書 (カウンター内)	〃	各種辞書・辞典・地図・県内電話帳
閲覧席	〃	ソファ席
視聴覚コーナー	〃	ビデオ・DVD一体デッキ 2 台 DVDデッキ 1 台 CDデッキ 3 台
おはなしコーナー	〃	絵本約 8,500 点 紙芝居約 600 点
視聴覚室	〃	椅子 48 席 長机 6 台
一般開架	2 階	一般図書約 66,000 点
レファレンス学習コーナー	〃	42 席
書庫	地階	収容能力 約 54,000 点

新町図書館

施設名称	階別	施設内容
一般開架	1 階	一般図書・郷土資料 約 54,700 点
新聞雑誌コーナー	〃	新聞 6 紙、雑誌 77 誌 19 席 ソファ席
参考図書コーナー	〃	各種辞書・事典・地図等
街道絵図コーナー	〃	中山道・街道等資料 約 100 点
児童書コーナー	〃	児童図書約 12,300 点 22 席
おはなしの部屋	〃	絵本 約 6,900 点 紙芝居 約 600 点
視聴覚コーナー	〃	ビデオ・CD・DVD等 約 6,000 点 ビデオ・CD・DVD一体デッキ 2 台

学習・閲覧コーナー	〃	長机 5 台 30 席 丸椅子 9 席
多目的室	〃	椅子 35 脚 長机 8 台 一人用机 10 台
書庫	〃	収容能力 約 33,000 点

榛名図書館

施設名称	階別	施設内容
一般図書コーナー	2 階	一般図書 約 30,600 点
新聞雑誌コーナー	〃	新聞 8 紙 雑誌 55 誌 長机 1 台 6 席 ソファ席 13 席
地域資料・参考図書コーナー	〃	郷土資料 約 3,790 点 各種参考図書 約 530 点
おはなしの部屋	〃	絵本 (赤) 約 530 点 大型絵本 約 70 点
児童コーナー	〃	絵本 (青) 約 4,320 点 紙芝居 約 710 点 児童図書 約 8,230 点 楕円・丸机 3 台 13 席 丸椅子 10 席
視聴覚コーナー	〃	ビデオ・CD・DVD等 約 2,344 点 ビデオ・DVD一体デッキ 4 台
閲覧・学習コーナー	〃	長机 5 台 33 席 角椅子 15 席
書庫	〃	収容能力 約 40,000 点

山種記念吉井図書館

施設名称	階別	施設内容
一般開架	1 階	児童図書 約 13,400 点 ビデオ・CD・DVD等 約 2,500 点
幼児コーナー	〃	絵本 約 8,200 点 紙芝居 約 450 点
視聴覚コーナー	〃	ビデオ・DVD一体デッキ 1 台
閲覧	〃	長椅子 2 (2 人掛×2) 小椅子 9 席
書庫	〃	収容能力 約 10,000 点
一般開架	2 階	一般図書 約 24,800 点 郷土資料 約 670 点
新聞雑誌コーナー	〃	新聞 9 紙 雑誌 58 誌
学習・閲覧コーナー	〃	長椅子 4 (3 人掛け×3、4 人掛×1) 長机 2 台 4 席 学習席 14 席

(2) 図書館の活動

① 開館時間

中央図書館

- ・火曜日～金曜日 午前 10 時～午後 8 時
- ・土、日、月曜日及び祝日法に規定する休日 午前 10 時～午後 5 時

箕郷図書館

- ・水曜日～金曜日 午前 10 時～午後 7 時
- ・土、日、月曜日及び祝日法に規定する休日 午前 10 時～午後 5 時

群馬図書館

- ・火曜日～金曜日 午前 10 時～午後 7 時
- ・土、日曜日及び祝日法に規定する休日 午前 10 時～午後 5 時

新町図書館

- ・水曜日～金曜日 午前 10 時～午後 7 時
- ・土、日、月曜日及び祝日法に規定する休日 午前 10 時～午後 5 時

榛名図書館

- ・火曜日～金曜日 午前 10 時～午後 7 時

・土、日曜日及び祝日法に規定する休日 午前10時～午後5時

山種記念吉井図書館

・火曜日～金曜日 午前10時～午後7時

・土、日曜日及び祝日法に規定する休日 午前10時～午後5時

② 休館日

中央図書館

・年末年始 ・館内整理日（館長が定める毎月の中の1日）

・特別整理期間（春・秋それぞれ10日間以内で、館長が定める日）

箕郷図書館

・毎週火曜日 ・年末年始 ・館内整理日（館長が定める毎月の中の1日）

・特別整理期間（春・秋それぞれ10日間以内で、館長が定める日）

群馬図書館

・毎週月曜日 ・年末年始 ・館内整理日（館長が定める毎月の中の1日）

・特別整理期間（春・秋それぞれ10日間以内で、館長が定める日）

新町図書館

・毎週火曜日 ・年末年始 ・館内整理日（館長が定める毎月の中の1日）

・特別整理期間（春・秋それぞれ10日間以内で、館長が定める日）

榛名図書館

・毎週月曜日 ・年末年始 ・館内整理日（館長が定める毎月の中の1日）

・特別整理期間（春・秋それぞれ10日間以内で、館長が定める日）

山種記念吉井図書館

・毎週月曜日 ・年末年始 ・館内整理日（館長が定める毎月の中の1日）

・特別整理期間（春・秋それぞれ10日間以内で、館長が定める日）

③ 資料の貸出

【個人貸出】 1人・図書資料10冊と視聴覚資料5点まで2週間貸出

【団体貸出】 市内小中学校及び特別支援校、幼稚園、保育所、学童クラブ、
読書グループ等に1か月間、図書資料40冊貸出

④ 調査相談（レファレンス）

利用者からの様々な質問に対して、速やかに対応し資料等による問題解決を図っている。

⑤ 資料の複写

図書館所蔵の資料に限り、資料の一部の複写サービスを実費で行っている。

⑥ その他サービス

ア インターネットによる情報提供

図書館ホームページによる図書館情報の提供、資料の予約受付サービスを行っている。

また、商用データベースによる検索サービスを行っている。

イ 障がい者サービスの実施

中央図書館の利用者で、障がいや高齢のため読書にハンディキャップのある方を対象に、障がい者サービスを実施している。

ウ 公民館等での図書館業務の実施

市内 6 図書館のほか、倉賀野・倉渕・中川・長野・大類・寺尾の 6 公民館の図書室及び高崎駅市民サービスセンターへ図書館端末を設置し、貸出・返却や資料の予約などの業務を行っている。

エ 資料管理や貸出業務等の I T 化

図書館資料に IC タグを貼付。これにより、蔵書点検など資料管理が容易になるほか、自動貸出機や予約棚の設置により、利用者自身による資料の貸し出し・受け取りが可能になった。

オ 学校連携

平成 25 年度から市内の小中学校及び特別支援校に対して、学校からの相談に応じ、学習テーマに沿った資料の収集・提供、「高崎市学校連携パック」のセット提供、県立図書館学習支援セットの高崎市立図書館経由での貸し出しを行っている。また、「がっこう⇄たかさき としょかん通信」を隔月で発行し、学校図書館との情報共有に努めている。

⑦ 文化活動（平成 30 年度実績）

中央図書館

・お話しの会	……………	毎週月・木曜日、毎月第2土曜日 第4日曜日
・DVD上映会	……………	毎月第1、第3水曜日
・絵本の読み聞かせ	……………	毎月第3火曜日
・読書会	……………	毎月第3木曜日（8月を除く）
・絵本の読書相談	……………	毎月第4土曜日
・こども読書週間	……………	4月23日～5月12日
絵本と児童書のベストリーダーリスト展示		
・夏休みお話ボランティア研修会	……………	6月30日 20名
・夏休みお話し会	……………	7月21日～8月24日 1,045名
・読書感想文講座	……………	7月23日、26日、8月1日 64名
・DVD親子上映会	……………	7月26日、8月2日、12月27日 163名
・親子図書館探検	……………	7月27日、31日 19名
・親子手作り絵本講座	……………	8月2日、3日 9組
・たのしい科学あそび講座	……………	8月6日、7日、8日 35名
・みんなで楽しむ朗読会	……………	9月28日、3月29日 26名
・古文書解読入門講座	……………	10月4日、18日、11月1日、15日、 12月13日 127名
・冬のおたのしみ会	……………	12月8日 54名
・民話を語る会「とんとむかしがあったとき」	……………	3月9日 39名

箕郷図書館

・ 育児サークル	毎月第3木曜日
・ 絵本の読み聞かせ	毎月第3土曜日
・ 「読書のおと」の配布	通年 67冊
・ みさと風の発行	4月、7月、10月、1月 年4回
・ ブックコート装備教室	5月12日 5名
・ 古本市	6月2日～4日 409名
・ 人形劇「トムとお母さん」他	7月28日 32名
・ DVD上映会「みつばちマーヤの大冒険」	8月5日 11名
・ 古本市	11月3日～5日 399名
・ DVD上映会「ボブという名の猫 ～幸せのハイタッチ～」	12月2日 8名
・ 本の福袋貸出（子ども用20袋、大人用13袋）	1月5日～7日 33袋

群馬図書館

・ 絵本のよみかたり	毎月第2・第4水曜日
・ 読書会	毎月第1土曜日
・ こども読書週間	4月24日～5月11日
・ 七夕飾り	6月12日～7月7日 169名
・ 夏のおはなし会	7月25日 68名
・ 読書週間	10月26日～11月3日
・ ぬりえ大会	12月4日～12月21日 193名
・ 冬のおはなし会	12月22日 99名

新町図書館

・ おはなしの会	毎月第1土曜日
・ 新町図書館だより発行	4月、7月、10月、2月 年4回
・ 春のおはなし会	4月21日 16名
・ 春のこども読書週間「がんばった手帳」配布	4月23日～5月12日 300名
・ 本のこと「ひきうけ隊」	4月28日 2名
・ 七夕飾りをつくろう	6月8日～7月7日
・ 中学生のおすすめの本の展示	6月6日～12月27日
・ 夏休みこども一日図書館員	7月25日、26日 9名
・ 本のこと「ひきうけ隊」	7月28日 7名
・ 読書感想文書き方講座	7月30日 8名
・ こわいおはなしの会	8月17日 23名
・ 夏のおはなし会	8月18日 28名
・ 秋のおはなし会	10月20日 29名
・ 「読書マラソン」	10月27日～12月27日
・ 秋の読書週間「がんばった手帳」配布	10月27日～11月9日 300名
・ 雑誌・図書リサイクル市	10月27日～29日

- ・本のこと「ひきうけ隊」 11月3日 5名
- ・クリスマスおはなしの会 12月15日 30名
- ・講演会「絵本の歴史」 1月19日 9名
- ・講演会「群馬のことばと生活」 2月23日 6名
- ・オリジナルのブックカバーを作ろう！ 3月14日 10名

榛名図書館

- ・読み聞かせ(ボランティア) 偶数月第3日曜日
- ・こども読書週間企画「図書館の達人になろう！」
(クイズに挑戦) 4月21日～5月13日 145名
- ・古本市 6月6日～10日
- ・夏休み読書感想文のかきかた 7月25日、8月1日 10名
- ・チャレンジ一日図書館員 8月8日～9日 5名
- ・「科学の実験」 8月18日 32名
- ・お楽しみ人形劇 8月22日 99名
- ・かんたん工作教室
ハロウィン「こうもりめがね」をつくろう 10月10日～31日 110名
- ・県民の日のちなみクイズ 10月26日～31日 94名
- ・秋の読書週間企画「図書館の達人になろう！」
(子どもも大人もクイズに挑戦) 10月27日～11月11日 97名
- ・秋の読書週間講座
「声に出して楽しむ日本の文学 第4回」 11月7日 12名
- ・クリスマス企画「冬のお楽しみ会」(英語で
あそぼ・ブラックパネルシアター・エプロン
シアター・大型紙芝居など) 12月8日 72名
- ・古本市 1月9日～13日
- ・DVD上映会 2月14日 28名

山種記念吉井図書館

- ・おはなしの会 毎月第1金曜日・第3土曜日
- ・こども読書週間企画
「自分だけのこいのぼりを作ろう」 4月25日～5月5日 150名
「世界一周スタンプラリー」 5月1日～2月28日 219名
- ・夏休み企画「調べ学習・世界のこんにちは」
「水の万華鏡を作ろう」 7月24日～9月2日 60名
7月26日 19名
「こわいおはなし会と書庫探検」 8月17日 41名
- ・秋の読書週間企画
「おすすめはどっち？」
日本の探偵作品VS世界の探偵小説」 10月19日～11月30日 43名
「朗読を楽しもう」 10月26日 7名
「大型布紙芝居の上演、リサイクル図書・雑誌
の無料配布」 11月10日 439名

- ・ 冬に企画「竹を使って門松を作ろう」 …… 12月8日 16名
- 「クリスマスツリーを作ろう」 … 12月11日～16日 60名
- 「トイレットペーパーの芯を使って
門松を作ろう」 …………… 12月16日～25日 125名
- ・ お正月企画「お楽しみ福袋」 …………… 1月5日 30セット

(3) 図書館運営の特徴

- ① 視聴覚資料の所蔵点数と貸出点数は全国でも有数である。
- ② 俳山亭文庫を所蔵している。
- ③ 平成 23 年 4 月に群馬県内で初めて IC タグを導入した。中央図書館においては、自動貸出機・予約棚・自動出納書庫による新たなサービスを提供している。
- ④ 平成 25 年度から市内の小中学校及び特別支援校に対し、学校支援事業「学校連携」を開始している。

(4) コンピュータ・システムの概要

稼動年月日 …… 平成 29 年 7 月 1 日
 サーバー …… 日立 HA8000/RS220AN2
 ソフト …… 日立図書館情報総合システム (ADWORLD)

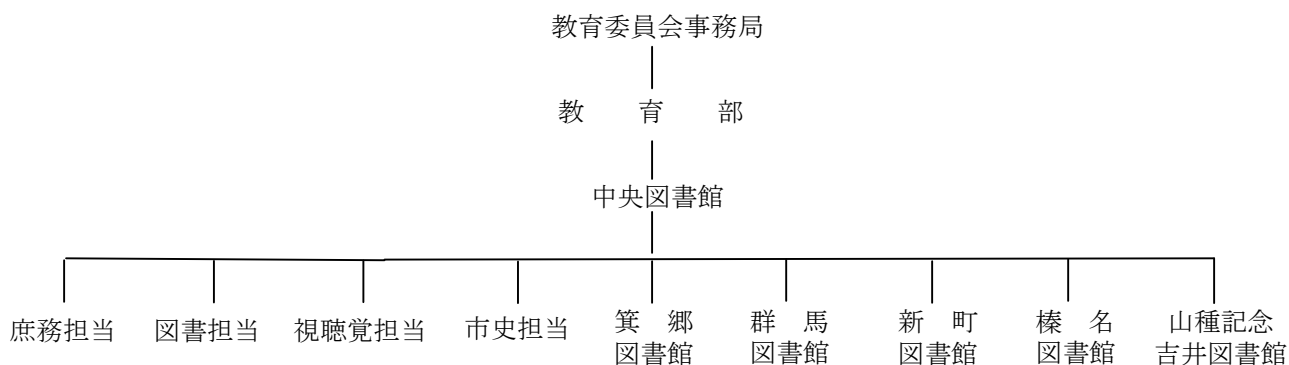
※1 平成 23 年 3 月 1 日に電算システムが統合され、全館 LOOKS21/P に統一

※2 平成 26 年 1 月 1 日に電算システムバージョンアップ (LOOKS-i)

※3 平成 29 年 7 月 1 日に機器入替えに伴い電算システム更新 (ADWORLD)

4 組織

(1) 組織図



(2) 職員構成(平成31年4月1日現在)

	館長	次長	次長補佐 係長	主査	主任 主事	主事	主事補	行政 嘱託	再任用	計
中央	1	1 (1)	5	10 (5)	2			17 (9)	1 (1)	37 (16)
箕郷	1 (1)					1		4 (2)		6 (3)
群馬	1			1				5 (3)		7 (3)
新町	1					1 (1)		4 (3)		6 (4)
榛名	1			1				4 (2)		6 (2)
吉井	1				1			4 (3)		6 (3)
合計	6 (1)	1 (1)	5	12 (5)	3	2 (1)		38 (22)	1 (1)	68 (31)

※中央図書館長は再任用職員

※ () は司書資格のある者で内数