

# 基本理念

高崎市教育委員会は、進展する社会状況と教育の現状を把握し、生涯学習社会における教育に対する市民の期待を踏まえ、正しい国民的自覚のもとに、命を大切にする心、高い知性、豊かな情操と徳性、たくましい意思と創造的な個性をもった心身ともに健康で規律ある人間の育成を目指した教育の振興を図ります。

## 1 基本方針

蔵書の充実と市民生活に必要な資料・情報の提供。

## 2 重点事業・施策

情報ネットワークの中核拠点となる新図書館(中央館)建設の推進。

## 3 具体的施策

### (1) 図書館のIT化

中央館と地域館との情報総合システムを統合し、利用者の利便性の向上を図る。

インターネットを利用した図書館情報の提供・発信等のサービスの充実。

### (2) 新図書館建設の推進

生涯学習と情報発信の拠点施設として、新図書館(中央館)建設を推進。

### (3) 資料の充実

新高崎市に関する地域関係資料も含めて、図書資料や視聴覚資料を充実。

中高生を対象にした図書館サービスの充実。

不要となった図書をリサイクル図書として有効活用を図る。

### (4) 公民館、学校や近隣自治体との連携

公民館図書活動を充実させ、図書の提供とボランティアの育成を図る。

学校図書室との連携強化。

前橋・高崎連携事業や高崎都市圏交流連携事業などを通じて、近隣図書館との連携を推進。

## 2 運営計画

平成21年度は次の事業を運営していく。

### (1) 図書館サービス活動

新高崎市に関する地域関係資料も含めて、図書資料や視聴覚資料の充実を図る。

市民の図書館に対する理解と関心をさらに高めるため、図書館だよりの発行を始めとし、ホームページの充実のほか、広報高崎や各種メディアへの情報提供を図る。

読書ばなれがさげられるなか、中高生を対象にした図書コーナーの充実を図る。

分館のない高崎市においては移動図書館車などの事業活動やインターネットによるサービス、学校図書室や公民館図書室との連携を強化する館外サービスの充実を図る。

前橋市及び藤岡市等4市町との連携を通して相互利用のためのサービスを実施する。

除籍資料及び寄贈資料の再利用のためリサイクル事業の充実を図る。

学校5日制(子ども活動デー)に対応した行事の充実を図る。

### (2) 資料収集活動

平成21年度当初の図書費配分は概ね次のとおりとし、適正な予算の執行を行う。

図書費総額	76,380千円
(内訳)	
中央館	57,540千円
本館図書資料費	41,740千円
本館視聴覚資料費	14,190千円
高崎駅市民サービスセンター図書コーナー図書費	1,610千円
箕郷図書館	3,670千円
群馬図書館	7,800千円
新町図書館	3,970千円
榛名図書館	3,400千円

資料収集計画を定めるための調査研究を継続して行い、総合的な長期計画を策定する。

郷土資料が蔵書数に占める割合が低いため、平成8年度から2か年をかけて「俳山亭文庫」を購入した。今後は、収集整理を充実するための収集整理計画を確立する。

視聴覚資料は、CD-ROMやDVD等の新しいメディア媒体の充実を図りながら、なお一層の利用者へのサービス向上に努める。

### 3 高崎市立図書館の沿革

明治 43 年 9 月 26 日	高崎市教育会により本町地内の春靄館（しゅんあいかん）に蔵書数 1,746 冊で、高崎図書館を開設
大正 2 年	巡回文庫を開設
大正 8 年 3 月	高崎市教育会から高崎市へ寄贈される。
大正 8 年 4 月 1 日	市の社会教育機関として発足、高崎図書館と称す。 蔵書数 7,883 冊うち洋書数 196 冊
昭和 10 年 11 月	御大典記念として成田町 1 番地に洋風 2 階建、書庫鉄筋コンクリート造 3 階建の新館を建設、開館
昭和 19 年 1 月	寄合町救世軍跡に移転
昭和 21 年	武徳殿に移転
昭和 23 年 3 月	C I E 図書室併設、翌年 S C A P C I E 図書室高崎分館と名称を変更
昭和 23 年 5 月	成田町に復帰、開館
昭和 25 年 9 月	児童図書室を開設
昭和 25 年 10 月	高崎市立図書館と名称を変更
昭和 27 年 4 月	S C A P C I E 図書室高崎分館を東京アメリカ文化センター高崎分館と名称を変更
昭和 34 年 8 月	貸出文庫の配本車を新規購入
昭和 39 年 6 月	自動車文庫による広域サービスを開始
昭和 40 年 12 月	高松町 1 番地に鉄筋コンクリート造陸屋根地下 1 階地上 5 階建延床面積 1,900 m <sup>2</sup> を 6,000 万円で改築
昭和 41 年 2 月 1 日	新館へ移転 図書館使用面積は 2 階から 5 階の一部で 1,098 m <sup>2</sup>
昭和 45 年 8 月	新しい自動車文庫「はばたき号」によるサービス開始 ステ - ション 49 個所
昭和 47 年 6 月	貸出文庫配本車を購入
昭和 47 年 10 月	第 9 回群馬県図書館大会を開催
昭和 49 年 11 月 1 日	身体障害者福祉対策の一環としてエレベーターを設置
昭和 50 年 4 月 1 日	増築工事により、小・中学生室及び事務室各 30 m <sup>2</sup> を拡張
昭和 52 年 3 月 30 日	移動図書館車「はばたき号」を新車に交換
昭和 55 年 6 月 21 日	著者を囲む会(直木賞作家宮尾登美子とともに)を開催
昭和 57 年 4 月 1 日	貸出文庫配本車を新車に交換
昭和 57 年 4 月 1 日	昭和 59 年度図書館移転を目標に計画作成
昭和 57 年 5 月 19 日	国際姉妹都市コーナーを設置
昭和 58 年 1 月 28 日	群馬県図書館協会、移動図書館研究会開催
昭和 58 年 10 月 25 日	事務改善委員会において図書館事務の電算化が検討され承認された。
昭和 59 年 3 月 15 日	電算機導入に伴う提案書の提出を電算メーカーに依頼し、機種を選定をした。

昭和 59 年 4 月 9 日	図書館電算化に係る機種を日立のハイタック L - 4 5 0 と決定 昭和 59 年 11 月 1 日日本稼働を目指して準備を始めた。
昭和 59 年 5 月 1 日 ~ 5 月 17 日	高松町 1 番地から現在地(末広町 25 番地)に移転、鉄筋コンクリート 造 3 階建てとなる。
昭和 59 年 5 月 18 日	図書館の電算化のための準備作業開始
昭和 59 年 7 月 7 日	新館オープン
昭和 59 年 7 月 7 日 ~ 7 月 21 日	高崎市総合文化センターのオープニングセレモニーに各種催し物を 開催
昭和 59 年 7 月 21 日	群馬県図書館協会共催、著者を囲む会開催
昭和 59 年 11 月 1 日	高崎市立図書館電算システム稼働(日立ハイタック L - 4 5 0 )
昭和 60 年 2 月 28 日	群馬県図書館協会コンピューター研究会開催
昭和 60 年 3 月 27 日	移動図書館車納車、全天候型 4,000 冊積載新年度から運行開始
昭和 60 年 4 月 1 日	移動図書館電算化準備開始 広域圏住民にもサービス開始
昭和 60 年 5 月 7 日	郷土資料、行政資料の電算化準備開始
昭和 60 年 10 月 1 日	移動図書館を電算化
昭和 61 年 5 月 1 日	書庫内の資料電算化準備開始
昭和 61 年 9 月 1 日	貸出文庫電算化開始
昭和 62 年 6 月	電算新システム稼働( M 6 3 0 - 1 0 )
昭和 63 年 3 月	田島武夫文庫開設準備
昭和 63 年 12 月	小谷文庫受入れ
平成元年 10 月	小谷文庫開設準備
平成 2 年 8 月 1 日	電子計算機の機種を M - 6 3 0 に変更
平成 2 年 10 月 1 日	視聴覚資料(ビデオテープ、CD)の貸出開始
平成 3 年 4 月 1 日	視聴覚ライブラリー(16 ミリフィルム)の貸出開始
平成 3 年 11 月 26 日	電算新システム(LOOKS/L)稼働、貸出点数を図書資料 5 点、 視聴覚資料 2 点とする。
平成 3 年 11 月 26 日	高崎経済大学図書館と相互検索開始
平成 4 年 1 月 10 日	倉賀野公民館とコンピュータオンライン開始
平成 5 年 1 月	視聴覚コ - ナ - 独立、BDS 導入
平成 6 年 4 月 1 日	年末年始と蔵書整理期間を除き、原則的に休館日のない通年開館を 実施。 視聴覚資料の貸出点数を 3 点とする。
平成 7 年 7 月 1 日	レファレンスコーナー設置
平成 7 年 8 月 1 日	電子計算機の機種を M 8 4 0 - 1 3 0 に変更 移動図書館車「はばたき号」を新車に変更
平成 7 年 10 月 1 日	” ” に雑誌積載
平成 8 年 4 月 1 日	” ” にビデオ(主に幼児向け)積載 視聴覚資料の貸出点数を 5 点とする。

平成 8 年 11 月 2 日 ~ 4 日	宮澤賢治生誕 100 年記念事業
平成 9 年 5 月	子ども読書週間行事
平成 9 年 10 月 ~ 11 月	市民大学講座（社会教育課と共催）
平成 10 年 3 月	平成 8 年度と 9 年度で「俳山亭文庫」を購入
平成 10 年 8 月	前橋市立図書館との交流事業開始
平成 11 年 4 月 1 日	視聴覚係設置 前橋市立図書館との相互利用事業開始
平成 11 年 7 月	リサイクル図書コーナーの設置
平成 12 年 4 月 1 日	高崎都市圏（11 市町村）図書館（室）との相互利用事業開始
平成 12 年 4 月 19 日	C D - ロム貸出開始
平成 12 年 12 月 15 日	電算新システム（LOOKS 2 1 / P）稼動
平成 13 年 12 月 1 日	図書館ホームページの開設
平成 14 年 1 月 1 日	学校、公民館図書室等からのインターネットによる予約受付開始
平成 14 年 4 月 26 日	図書資料の貸出点数を 10 冊とする。
平成 14 年 5 月 1 日	高崎市立図書館友の会発足
平成 14 年 7 月 1 日	高崎駅市民サービスセンター図書コーナー開設
平成 14 年 7 月 15 日	D V D 貸出開始
平成 17 年 12 月 1 日	電算システム新バージョンにて稼動（LOOKS 2 1 / P）
平成 18 年 1 月 23 日	合併に伴い新たに箕郷・群馬・新町図書館が設置
平成 18 年 6 月 30 日	新町図書館建設に向けて設計に着手
平成 18 年 10 月 1 日	合併に伴い新たに榛名図書館が設置
平成 19 年 1 月 5 日	新町図書館、既存建物解体に伴い、隣接する教育会館において仮開館
平成 19 年 1 月 5 日	一般利用者からのインターネットによる予約受付開始
平成 19 年 5 月 1 日	箕郷、群馬図書館の電算システムが統合
平成 19 年 6 月 28 日	新町図書館建設工事着工（～平成 20 年 3 月 25 日完成）
平成 20 年 6 月 6 日	新町図書館が開館（鉄骨造・平屋建、延床面積 1, 0 1 2 m <sup>2</sup> ）
平成 21 年 2 月 16 日	高崎駅改修工事に伴い、駅サービスセンター移転 （東口 ウエストワンビル 2 F）
平成 21 年 6 月 1 日	合併に伴い新たに山種記念吉井図書館が設置
平成 21 年 6 月 29 日	新図書館（中央館）建設 起工式
平成 21 年 7 月	新図書館（中央館）建設工事着手

## 4 図書館のあらまし

### (1) 施設の概要

建物の概要・駐車場

新町図書館は、平成20年6月6日 新館オープン  
合併により山種記念吉井図書館設置

	高崎市立図書館 (中央館)	箕郷図書館	群馬図書館	新町図書館	榛名図書館	山種記念 吉井図書館
所在地	高崎市末広町 25番地1	高崎市箕郷町 西明屋299番地 1	高崎市足門町 1667番地1	高崎市新町 3126番地	高崎市上里見町 1072番地1	高崎市吉井町 吉井乙285
構造	鉄筋コンクリート造並びに鉄骨造 陸屋根3階建	鉄筋コンクリート造 陸屋根2階建	鉄筋コンクリート造 地上2階 一部地下1階	鉄骨造 平屋建	鉄筋コンクリート造4階建 1階部分 (文化会館・公民館との複合館)	鉄骨2階建
延床面積	1階 1,316.24 m <sup>2</sup> 一般開架室、児童室、視聴覚、新聞雑誌コーナー、救護室、書庫、車庫 2階 874.79 m <sup>2</sup> 事務室、更衣室、会議室、貴重資料室、ビデオプロジェクト映写室、書庫等 3階 716.63 m <sup>2</sup> 学習室、コンピュータ室、研修室、書庫等 PH 28.40 m <sup>2</sup> 計 2,936.06 m <sup>2</sup>	1階 449.79 m <sup>2</sup> 一般開架室、新聞雑誌、幼児、視聴覚、閲覧コーナー、事務室、会議室、書庫、湯沸室、トイレ等 2階 102.38 m <sup>2</sup> 学習・閲覧コーナー 計 552.17 m <sup>2</sup>	1階 622.34 m <sup>2</sup> 一般開架室、新聞・雑誌、郷土史、CD・ビデオ、児童図書、おはなしコーナー、視聴覚室、事務室、サービスカウンター 2階 607.53 m <sup>2</sup> 一般図書、レファレンス学習、ヤング・アダルト(YA)コーナー 地階 298.36 m <sup>2</sup> 書庫、機械室 計 1,528.23 m <sup>2</sup>	1012.28 m <sup>2</sup> 一般開架室、新聞・雑誌、郷土史、児童図書、視聴覚、サービスカウンター、作業室、おはなしの部屋、閲覧スペース、多目的室、書庫、湯沸室等	1階部分 227.00 m <sup>2</sup> 一般開架室、児童コーナー、視聴覚コーナー、新聞・雑誌コーナー、閲覧コーナー、事務室、書庫	1階 247.00 m <sup>2</sup> 一般開架室、児童コーナー、視聴覚コーナー、事務室、書庫 2階 177.00 m <sup>2</sup> 学習室・一般開架室・新聞・雑誌コーナー 計 424.00 m <sup>2</sup>
駐車場	総合文化センター内で共有 第1 1,100 m <sup>2</sup> 83台 第2 3,476 m <sup>2</sup> 175台 第3 998 m <sup>2</sup> 39台 東小北臨時駐車場 140台	面積 敷地内 160 m <sup>2</sup> 11台 文化財事務所地内 150 m <sup>2</sup> 10台 薬師堂前 80 m <sup>2</sup> 4台	面積 500 m <sup>2</sup> 25台	教育会館 長寿センターと共有 342.4 m <sup>2</sup> 30台	文化会館内で共有 300台	専用 4台 吉井公民館共有 20台

館内施設案内  
高崎市立図書館(中央館)

施設名称	階別	施設内容
一般開架	1階	一般図書約120,000点
新聞雑誌コーナー	"	日刊紙18紙、その他新聞11紙、雑誌等 約230種
参考図書コーナー	"	各種辞書、事典、年鑑、地図等
閲覧席	"	12席
社会人席	"	18席
視聴覚コーナー	"	ビデオデッキ6台、CDデッキ2台、テープデッキ1台
児童室	"	児童図書約22,000点、18席
絵本の部屋	"	読み聞かせ室、紙芝居約1,000点、絵本17,000点
貴重資料室	2階	郷土資料、行政資料 約22,000点
ビデオプロジェクター室	"	45席
会議室	"	小会議室兼資料装備室
学習室	3階	3室計108席
電算室	"	
研修室	"	30席
書庫	全階	収容能力 約260,000点
車庫	1階	移動図書館車約4,000点積載1台

箕郷図書館

施設名称	階別	施設内容
一般開架	1階	一般図書 約23,000点、児童書 約7,300点、YA約600点、ビデオ・CD・DVD等 約3,900点
新聞雑誌コ-ナ-	"	日刊紙6紙、雑誌等59種、県内住宅地図
幼児コ-ナ-	"	絵本 約4,600点、紙芝居 約200点
視聴覚コ-ナ-	"	ビデオデッキ・CD・DVD一体デッキ4台
閲覧コ-ナ-	"	9席
閉架書架	"	郷土資料、行政資料 約7,500点
会議室	"	会議室兼資料室
電話帳コ-ナ-	"	県内電話帳、公衆電話
学習・閲覧コ-ナ-	2階	辞書・辞典・叢書、年鑑等 約2,700点

群馬図書館

施設名称	階別	施設内容
一般開架	1階	児童図書、郷土資料・行政資料約3,000点 CD・DVD・ビデオ 約5,900点
新聞・雑誌コーナー	"	日刊紙6紙、雑誌等87種
参考図書(カウンター内)	"	各種辞書、辞典、地図
閲覧席	"	4席、ソファー席
電話帳	"	県内電話帳
視聴覚コーナー	"	ビデオデッキ3台、CDデッキ3台
児童コーナー	"	児童図書約13,600点、12席
絵本コーナー	"	絵本約8,400点、紙芝居約530点
視聴覚室	"	椅子48脚、長机 6個
レファレンス学習コーナー	2階	42席
一般開架	"	一般図書約60,000点
書庫	地階	収容能力約19,000点

## 新町図書館

施設名称	階別	施設内容
一般開架	1階	一般図書、児童書、郷土資料 約 65,000 点
新聞雑誌コナ	"	日刊紙 7 紙、雑誌等 48 種
おはなしの部屋	"	絵本 約 2,700 点、紙芝居 約 680 点
視聴覚コナ	"	ビデオ・CD・DVD等 約 6,000 点 ビデオデッキ・CD・DVD 一体デッキ 2 台
閲覧コナ	"	30 席
多目的室	"	椅子 35 脚、長机 8 個、一人用机 10 個
閉架書架	"	一般図書、児童書、郷土資料、行政資料 約 8,000 点

## 榛名図書館

施設名称	階別	施設内容
一般開架	1階	一般図書 約 18,000 点、児童図書 約 9,500 点、 ビデオ・CD・DVD等 約 2,300 点
新聞雑誌コナ	"	日刊紙 7 紙、その他新聞 1 紙、月刊雑誌 25 種
幼児コナ	"	絵本 約 3,600 点、紙芝居 約 600 点
視聴覚コナ	"	ビデオデッキ 3 台、DVD・CDデッキ 3 台
閲覧コナ	"	閲覧長机 2 台、椅子 8 脚、丸椅子 6 脚
学習コーナー	"	学習席 5 席
書庫	"	収容能力 約 12,000 点

## 山種記念吉井図書館

施設名称	階別	施設内容
一般開架	1階	一般図書 約 49,000 点、児童図書 約 18,000 点、 ビデオ・CD・DVD等 約 2,000 点
新聞雑誌コナ	2階	日刊紙 7 紙、その他新聞 3 紙、月刊雑誌 47 種
幼児コナ	1階	絵本 約 10,000 点、紙芝居 約 800 点
視聴覚コナ	"	ビデオデッキ 1 台、DVD・CDデッキ 1 台
閲覧コナ	1階	椅子 15 脚、丸椅子 2 脚
閲覧コナ	2階	閲覧長机 12 台、椅子 9 脚、丸椅子 3 脚
学習コーナー	"	学習席 12 席
書庫	1階	収容能力 約 14,925 点

## (2) 図書館の活動

### 館内サービス

#### ア 開館時間

#### 高崎市立図書館（中央館）

学習室は開館日の午後 5 時まで

- ・火曜日～金曜日 午前 10 時～午後 7 時
- ・土、日、月曜日及び祝日法に規定する休日 午前 10 時～午後 5 時

#### 箕郷図書館

- ・水曜日～金曜日 午前 10 時～午後 7 時
- ・土、日、月曜日及び祝日法に規定する休日 午前 10 時～午後 5 時

#### 群馬図書館

- ・火曜日～金曜日 午前 10 時～午後 7 時
- ・土、日曜日及び祝日法に規定する休日 午前 10 時～午後 5 時

### 新町図書館

- ・水曜日～金曜日 午前10時～午後7時
- ・土、日、月曜日及び祝日法に規定する休日 午前10時～午後5時

### 榛名図書館

- ・火曜日～金曜日 午前10時～午後7時
- ・土、日曜日及び祝日法に規定する休日 午前10時～午後5時

### 山種記念吉井図書館

- ・火曜日～日曜日 午前10時～午後6時
- ・土、日曜日及び祝日法に規定する休日 午前10時～午後6時

## イ 休館日

### 高崎市立図書館（中央館）

- ・年末年始 ・館内整理日（毎月において1日とし、館長が定める日）
- ・特別整理期間（春・秋それぞれ10日以内で、館長が定める日）

### 箕郷図書館

- ・毎週火曜日 ・年末年始 ・館内整理日（毎月において1日とし、館長が定める日）
- ・特別整理期間（春・秋それぞれ10日間で、館長が定める日）

### 群馬図書館

- ・毎週月曜日 ・年末年始 ・館内整理日（毎月において1日とし、館長が定める日）
- ・特別整理期間（春・秋それぞれ10日間で、館長が定める日）

### 新町図書館

- ・毎週火曜日 ・年末年始 ・館内整理日（毎月において1日とし、館長が定める日）
- ・特別整理期間（春・秋それぞれ10日間で、館長が定める日）

### 榛名図書館

- ・毎週月曜日 ・年末年始 ・館内整理日（毎月において1日とし、館長が定める日）
- ・特別整理期間（春・秋それぞれ10日間で、館長が定める日）

### 山種記念吉井図書館

- ・毎週月曜日 ・年末年始 ・館内整理日（毎月において1日とし、館長が定める日）
- ・特別整理期間（年1回7日間で、館長が定める日）

## ウ 資料の貸出

- 【個人貸出】 1人・図書資料10冊と視聴覚資料5点まで2週間貸出  
山種記念吉井図書館：図書資料5冊まで2週間貸出  
視聴覚資料2点まで1週間貸出

- 【団体貸出】 読書グループ、学童クラブ等に1か月間、図書資料40冊貸出  
山種記念吉井図書館：ボランティア、学童クラブ等に  
2週間、図書資料50冊貸出

- 【移動図書館】 図書館から高崎地域内各地を巡回、巡回地区58か所  
1人・図書資料10冊と視聴覚資料5点まで1か月貸出

## エ 調査相談（レファレンス）

利用者からの様々な質問に対して、速やかに対応し資料による問題解決を図っている。

## オ 資料の複写

図書館所蔵の資料に限り、資料の一部の複写サービスを実費で行っている。

## 館外サービス

### ア 移動図書館

直接、図書館に来られない人のために、図書資料を積んだ自動車「はばたき号」が遠隔地域を巡回して、資料の貸出を行っている。

- ・巡回駐車場 58 か所、月 1 回巡回
- ・貸出冊数 1 人図書 10 冊、視聴覚 5 点まで、次回の巡回日まで貸出

### イ 団体貸出

各種団体、読書グループ及び施設に対して、1 団体につき図書資料 40 冊以内、期間は 1 月以内の貸出を行っている。

### ウ インターネットによる情報提供

図書館ホームページによる図書館情報の提供、学校図書室、公民館図書室等からの予約受付サービスを行っている。

### エ 障害者サービス

視聴覚障害者に朗読テープ及び点字図書の無料郵送貸出を行っている。

## 他市町村との連携事業サ - ビス

### ア 前橋市立図書館との連携

平成 10 年 8 月から、前橋市立図書館との間に連携事業を開始し、両市民が双方の図書館を自由に利用できるサ - ビスを行っている。

### イ 高崎都市圏との連携

平成 12 年 4 月から高崎市等 7 市町で構成する「高崎都市圏連携会議」により都市圏内の住民が、都市圏内の公立図書館を自由に利用できるサ - ビスを行っている。

## その他のサービス

### ア 視聴覚ライブラリー

16 ミリフィルム、ビデオ及び映写機等の貸出を行っている。

## 文化活動（平成 20 年度実績）

### 高崎市立図書館（中央館）

- |                     |       |                    |
|---------------------|-------|--------------------|
| ・絵本の読み聞かせ           | …………… | 毎月第 3 火曜日          |
| ・お話しの会              | …………… | 毎月第 2 土曜日、毎週月、木曜日  |
| ・子どもとお話の集いと読書に親しむ集い | ……    | 毎月第 3 土曜日          |
| ・絵本の読書相談            | …………… | 毎月第 4 土曜日          |
| ・読書会                | …………… | 毎月第 3 木曜日          |
| ・ビデオ・DVD 映画会        | …………… | 毎月第 1、第 3 水曜日      |
| ・「としょかんだより」の発行      | …………… | 7 月・3 月に発行         |
| ・子ども読書週間            | …………… | 4 月 23 日～ 5 月 12 日 |

「絵本で読む古の日本」展示

絵本と児童書のベストリーダー、読み聞かせ、図書相談

- ・夏休み行事

夏休みお話ボランティア研修会……………	7月4日
宿題相談(読書感想文の書き方指導等) ……	7月22・25日、8月1・5・8・12・19日
親子で手づくり絵本 ……………	7月23・30日、8月6日
夏休みお話し会 ……………	7月21日～8月22日
たのしい科学あそび ……………	7月24・29日、8月7日
図書館探検 ……………	7月28日、8月4日
・民話の語り「とんとむかしがあったとさ」……	11月8日
・お楽しみ会 ……………	12月2日
・中学校体験学習(やるベンチャー)の受入 ……	5月20日～7月4日 11校 12名

#### 箕郷図書館

・育児サークル ……………	毎月第4金曜日
・絵本の読み聞かせ ……………	毎月第3土曜日
・人形劇 ……………	7月12日、9月20日
・古本市(リサイクル市) ……………	7月19日、11月8日
・映画会 ……………	8月8日、1月24日
・文学散歩 ……………	10月1日
・育児サークルクリスマス会 ……………	12月12日
・中学校体験学習(やるベンチャー)の受入 ……	11月10～14日 1校 4名

#### 群馬図書館

・小学校の施設見学 ……………	5月22日～ 1校 131名
・体験学習受入(やるベンチャー)……………	5月19日～ 3校 6名
・県立二葉養護学校生 よみかたり ………	2月6日
・夏のおはなし会 ……………	7月26日
・榛名高校教諭 社会科実習 ……………	7月24日
・紙風船公演(おはなし会)……………	11月8日
・古本市 ……………	11月11～16日
・冬のおはなし会 ……………	12月20日
・学校図書司書研修会 ……………	8月8日
・よみかたりの会 ……………	毎月第2・第4水曜日、第4土曜日
・読書会 ……………	毎月第1土曜日

#### 新町図書館

・新館開館記念式典 ……………	6月6日
・夏休み読み聞かせ ……………	7月23・30日、8月6・20・27日
・読み聞かせ研修会 ……………	10月2日

#### 榛名図書館

・夏休みアニメ映画会 ……………	7月25・26日
・クリスマス会 ……………	12月23日
・春休みアニメ映画会 ……………	3月27日

#### 山種記念吉井図書館

・おはなしの会	毎月第3土曜日
・おはなしの会 200回記念事業	9月
・おはなしの会 お楽しみ会	12月
・ブックスタート事業	毎月1回(4ヵ月検診時)
・「学習館情報誌」の発行	毎月
・新刊本一覧配布	毎月(幼稚園、小・中学校)
・リサイクル雑誌無料配布	9月
・秋の読書週間(学生による絵本の読み聞かせ)	10月28日～11月9日
・幼稚園、保育園施設見学受入	5月28日～ 4園 232名
・小・中学校施設見学受入	6月24日～ 4校 200名
・中学・高等学校職場体験学習受入	7月23日～ 4校 10名
・図書館実習生受入	8月26日～9月9日 大学生 1名
・中学校体験学習(やるベンチャー)の受入	5月27日～30日 1校 4名

### (3) 図書館運営の特徴

視聴覚資料の所蔵点数と貸出点数は全国でも有数である。

公民館における図書活動は36館で、平成20年度の利用人数は41,360人、貸出冊数は115,439冊である。

俳山亭文庫

### (4) コンピュータ・システムの概要

#### 【高崎市立図書館】

稼働年月日・・・平成17年12月1日

OS・・・ウィンドウズXP

サーバー・・・日立 HA8000/170

ソフト・・・LOOKS21/P

平成19年5月1日に電算システムが統合され、5館LOOKS21/Pに統一

#### 【山種記念吉井図書館】

稼働年月日・・・平成17年5月30日

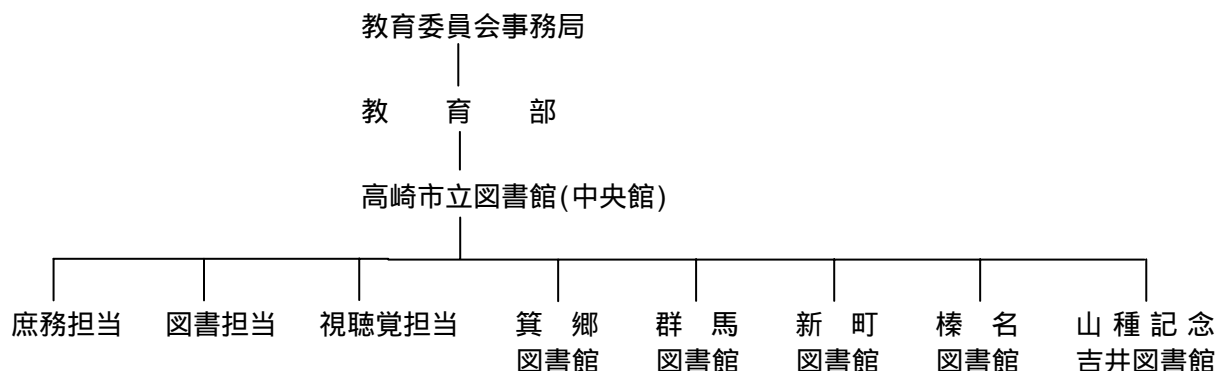
OS・・・ウィンドウズXP

サーバー・・・富士通 PRIMERGY TX200

ソフト・・・iLiswing21/we

## 5 組織

### (1) 組織図



### (2) 職員構成(平成21年4月1日現在)

		館長	館長補佐	主査	主任主事	主任司書	主事	司書	行政嘱託	再任用	計	うち司書
			係長									
高崎	男		3	4	1	1	1			3	13	2
	女	1	1	3	4	4			7		20	10
箕郷	男	1									1	
	女			1					4		5	2
群馬	男				1						1	
	女	1							4		5	2
新町	男						1				1	
	女	1							4		5	1
榛名	男	1									1	
	女								2		2	1
吉井	男											
	女	1										

### (3) 事務分掌

予算、決算及び他の会計事務並びに調査統計に関すること。

施設の維持管理並びに物品の出納保管及び処分に関すること。

文書、公印及び企画広報に関すること。

図書館資料(図書、記録、文書、官報、郷土、行政、新聞、雑誌、美術品、視聴覚等)の収集、選択、分類、受入、整理、保管及び除籍に関すること。

図書館資料の館内及び館外での閲覧、貸出及び返却に関すること。

図書館資料に関する調査相談及び情報提供並びに図書館間の相互貸借に関すること。

図書館資料の寄贈及び寄託に関すること。

社会教育機関、ボランティア団体、学校、公民館図書室、高崎駅市民サービスセンター等と連絡調整に関すること。

その他図書館に関すること。

**(4) 平成 2 1 年度予算 (当初)**

一般会計予算	134,700,000 (千円)
教育費	20,586,778
社会教育費	3,519,462
図書館費	1,195,543